

# RUTS

มหาวิทยาลัย  
เทคโนโลยีราชมงคล  
ศรีวิชัย

**แผนบริหารความเสี่ยง  
มหาวิทยาลัยเทคโนโลยีราชมงคลศรีวิชัย  
ประจำปีงบประมาณ  
พ.ศ.2568**



## คำนำ

มหาวิทยาลัยเทคโนโลยีราชมงคลศรีวิชัย ดำเนินงานในการบริหารจัดการความเสี่ยง ซึ่งเป็นผลจากการวิเคราะห์และระบุปัจจัยเสี่ยงที่เกิดจากปัจจัยภายในและภายนอกซึ่งส่งผลกระทบต่อทุกหน่วยงานภายในมหาวิทยาลัย เพื่อลดโอกาสและผลกระทบที่อาจเป็นสาเหตุให้เกิดความเสียหายกับมหาวิทยาลัยในอนาคต ด้วยวิธีการจัดการบริหารความเสี่ยงให้อยู่ในระดับที่ลดลงหรือยอมรับได้ ประเมินได้ ควบคุมได้ และตรวจสอบได้อย่างมีประสิทธิภาพโดยคำนึงถึงการบรรลุเป้าหมายขององค์กรหรือยุทธศาสตร์ เป็นสำคัญ และการบริหารความเสี่ยงเป็นเรื่องสำคัญสำหรับการบริหารจัดการมหาวิทยาลัยฯ ช่วยสนับสนุนให้มหาวิทยาลัยบรรลุเป้าหมาย ใช้เป็นกรอบในการดำเนินงานและทำให้มหาวิทยาลัยสามารถผลักดันกิจกรรมให้สอดคล้องกับพันธกิจของมหาวิทยาลัยและสามารถควบคุมได้ ตลอดจนส่งผลให้เกิดการวางแผนและการจัด ความสำคัญของการดำเนินงาน ทำให้การปฏิบัติราชการเป็นไปอย่างมีประสิทธิภาพและประสิทธิผล รวมถึงก่อให้เกิดความโปร่งใสในการปฏิบัติราชการ

ดังนั้น แผนการบริหารความเสี่ยงมหาวิทยาลัยเทคโนโลยีราชมงคลศรีวิชัยประจำปี งบประมาณพ.ศ.2568 ฉบับนี้ คณะกรรมการดำเนินการบริหารความเสี่ยง ระดับมหาวิทยาลัย ได้ดำเนินการ วิเคราะห์ ประเมินความเสี่ยง และระบุปัจจัยความเสี่ยงของมหาวิทยาลัย และจัดทำแผนบริหารความเสี่ยง ติดตาม ประเมินผล เพื่อปรับปรุง พัฒนาการดำเนินงานให้บรรลุตามวัตถุประสงค์ของมหาวิทยาลัยฯ ต่อไป

งานประกันคุณภาพการศึกษา

ธันวาคม 2567

# สารบัญ

เรื่อง	หน้า
คำนำ	ก
สารบัญ	ข
<b>ส่วนที่ 1 บททั่วไปของมหาวิทยาลัย</b>	<b>1</b>
▪ ปรัชญา ปณิธาน พันธกิจ และ ยุทธศาสตร์การพัฒนามหาวิทยาลัย	1
▪ โครงสร้างการแบ่งส่วนราชการ มหาวิทยาลัยเทคโนโลยีราชมงคลศรีวิชัย	3
<b>ส่วนที่ 2 แนวทางการบริหารความเสี่ยงของมหาวิทยาลัย</b>	<b>4</b>
▪ นโยบายการบริหารความเสี่ยงมหาวิทยาลัยเทคโนโลยีราชมงคลศรีวิชัย	5
▪ ประเภทความเสี่ยง	6
▪ โครงสร้างการบริหารจัดการความเสี่ยง	7
▪ หน้าที่และความรับผิดชอบตามโครงสร้างการบริหารจัดการความเสี่ยง	8
▪ หน้าที่และความรับผิดชอบตามคำสั่งมหาวิทยาลัยเทคโนโลยีราชมงคลศรีวิชัย	10
▪ ขั้นตอนการดำเนินงานบริหารความเสี่ยง มหาวิทยาลัยเทคโนโลยีราชมงคลศรีวิชัย	11
<b>ส่วนที่ 3 การวิเคราะห์ระบุความเสี่ยงและการประเมินความเสี่ยงวิเคราะห์โอกาส     และผลกระทบ มหาวิทยาลัยเทคโนโลยีราชมงคลศรีวิชัย ประจำปีงบประมาณ พ.ศ.2568</b>	<b>13</b>
▪ การวิเคราะห์ระบุความเสี่ยงและการประเมินความเสี่ยง	15
▪ การวิเคราะห์โอกาสและผลกระทบประเด็นความเสี่ยง	24
<b>ส่วนที่ 4 แผนการบริหารความเสี่ยง มหาวิทยาลัยเทคโนโลยีราชมงคลศรีวิชัย     ประจำปีงบประมาณ พ.ศ.2568</b>	<b>30</b>
▪ บทสรุปแผนบริหารความเสี่ยง ประจำปีงบประมาณ พ.ศ.2568	30
▪ แผนบริหารความเสี่ยง มหาวิทยาลัยเทคโนโลยีราชมงคลศรีวิชัย ประจำปีงบประมาณ พ.ศ.2568	32
<b>ส่วนที่ 5 ภาคผนวก</b>	<b>41</b>
▪ คำสั่งมหาวิทยาลัยเทคโนโลยีราชมงคลศรีวิชัย ที่ 1305/2567 เรื่อง แต่งตั้งคณะกรรมการดำเนินการบริหารความเสี่ยง มหาวิทยาลัยเทคโนโลยีราชมงคลศรีวิชัย	42

## ส่วนที่ 1 บททั่วไปของมหาวิทยาลัย

พระราชบัญญัติมหาวิทยาลัยเทคโนโลยีราชมงคล พ.ศ. 2548 มาตรา 7 กำหนดให้มหาวิทยาลัยเทคโนโลยีราชมงคลศรีวิชัย เป็นสถาบันอุดมศึกษาด้านวิชาชีพและเทคโนโลยี มีวัตถุประสงค์ให้การศึกษา ส่งเสริมวิชาการและวิชาชีพชั้นสูงที่เน้นการปฏิบัติ ทำการสอน ทำการวิจัย ผลิตครูวิชาชีพ ให้บริการทางวิชาการในด้านวิทยาศาสตร์และเทคโนโลยีแก่สังคม ทำนุบำรุงศิลปะและวัฒนธรรม และอนุรักษ์สิ่งแวดล้อม

ปัจจุบันมหาวิทยาลัยเทคโนโลยีราชมงคลศรีวิชัย มีหน่วยงานจัดการศึกษาระดับคณะ จำนวน 15 หน่วยงาน มีพื้นที่ทั้งหมดประมาณ 5,806 ไร่ ครอบคลุมพื้นที่ 4 จังหวัด ได้แก่ สงขลา นครศรีธรรมราช ตรัง และชุมพร ด้วยการพัฒนามีศักยภาพและมีจุดยืนที่ชัดเจน มหาวิทยาลัยจึงแบ่งเขตพื้นที่ ออกเป็น 7 หน่วยงาน ในพื้นที่ภาคใต้ ได้แก่

1. มหาวิทยาลัยเทคโนโลยีราชมงคลศรีวิชัย สงขลา
2. มหาวิทยาลัยเทคโนโลยีราชมงคลศรีวิชัย วิทยาลัยรัษฎามิ
3. มหาวิทยาลัยเทคโนโลยีราชมงคลศรีวิชัย วิทยาเขตตรัง
4. มหาวิทยาลัยเทคโนโลยีราชมงคลศรีวิชัย วิทยาเขตนครศรีธรรมราช ใสใหญ่
5. มหาวิทยาลัยเทคโนโลยีราชมงคลศรีวิชัย วิทยาเขตนครศรีธรรมราช ทุ่งใหญ่
6. มหาวิทยาลัยเทคโนโลยีราชมงคลศรีวิชัย วิทยาเขตนครศรีธรรมราช ขนอม
7. งานโครงการจัดตั้งศูนย์พัฒนาการเกษตรศรีวิชัย ชุมพร

### ปรัชญา ปณิธาน พันธกิจ และ ยุทธศาสตร์การพัฒนามหาวิทยาลัย

มหาวิทยาลัยเทคโนโลยีราชมงคลศรีวิชัย โดยแผนยุทธศาสตร์การพัฒนามหาวิทยาลัยเทคโนโลยีราชมงคลศรีวิชัย ระยะยาว 20 ปี (พ.ศ.2561 – พ.ศ.2580) มีเป้าหมายในการพัฒนาองค์กรและสังคมในระดับภูมิภาคและระดับประเทศ ด้วยวิทยาศาสตร์ เทคโนโลยีและนวัตกรรมภาคใต้ ด้วยวิสัยทัศน์ “มหาวิทยาลัย นวัตกรรมเพื่อสังคม” ที่มุ่งผลิตนักปฏิบัติมืออาชีพ เพื่อเป็นกำลังแรงงานที่มีมาตรฐานก่อให้เกิดรายได้สูง สามารถเพิ่มขีดความสามารถในการแข่งขันของประเทศในระดับสากลซึ่งมีความสอดคล้องกับบทบาทหน้าที่ และภารกิจใหม่ ดังต่อไปนี้

#### ปรัชญา

มืออาชีพด้านนวัตกรรม เพื่อพัฒนาสังคมอย่างยั่งยืน

#### ปณิธาน

มุ่งผลิตนักปฏิบัติมืออาชีพที่สร้างสรรค์สังคม

## พันธกิจ

- 1) ผลิตรกำลังคนเฉพาะทางที่มีคุณภาพ ตอบสนองอุตสาหกรรมเป้าหมายของประเทศ
- 2) สร้างงานวิจัย สิ่งประดิษฐ์และนวัตกรรม สู่การนำไปใช้ประโยชน์ต่อสังคมหรือสร้างมูลค่าเชิงพาณิชย์
- 3) ให้บริการทางวิชาการแก่สังคมด้วยนวัตกรรมสู่การพัฒนาอย่างยั่งยืน
- 4) สืบทอดศิลปวัฒนธรรมบนแนวทางวัฒนธรรมสร้างสรรค์

## อัตลักษณ์

มีทักษะสื่อสาร เชี่ยวชาญปฏิบัติ

## เอกลักษณ์

สร้างนักปฏิบัติมืออาชีพ

## วัฒนธรรมองค์กร

มีความสุข ทันสมัย ใจบริการ



## ค่านิยมหลัก

มหาวิทยาลัยกำหนดค่านิยมหลักขององค์กรแทนด้วยตัวอักษรโรมัน 4 ตัว คือ R U T S (Rajamangala University of Technology Srivijaya) โดยมีความหมายดังนี้

**R = Responsibility**

: รับผิดชอบต่อตนเอง รับผิดชอบต่อหน้าที่ เพื่อผลิตนักปฏิบัติมืออาชีพ

**U = Unity**

: เป็นหนึ่งเดียว กลมเกลียวสามัคคี ทำงานเป็นทีม เสริมกำลัง สร้างความเข้มแข็งเพื่อยกระดับและเพิ่มขีดความสามารถในการผลิตรกำลังคนและสร้างนวัตกรรมเพื่อพัฒนาสังคมอย่างยั่งยืน

**T = Technology and Innovation**

: ตามทัน พัฒนา ประยุกต์ใช้เทคโนโลยีที่ทันสมัย เป็นเครื่องมือในการบริหารจัดการ การจัดการศึกษา และการสร้างเครือข่าย

**S = Shining Wisdom**

: รัศมีแห่งปัญญา การสร้างปัญญาด้วยการฝึกฝนและสร้างสรรค์ บนพื้นฐานของความรักและศรัทธาเพื่อให้เกิดนวัตกรรมที่เป็นภูมิปัญญาของคนไทย

### ยุทธศาสตร์การพัฒนามหาวิทยาลัย

- 1) สร้างความโดดเด่นและเป็นเลิศเฉพาะทางตามอัตลักษณ์เชิงพื้นที่
- 2) สร้างงานวิจัยเพื่อพัฒนาเชิงพื้นที่และก่อให้เกิดคุณค่าทางเศรษฐศาสตร์
- 3) สร้างนวัตกรรมบริการวิชาการที่ก่อให้เกิดโอกาสทางธุรกิจ
- 4) สร้างสรรค์มรดกทางวัฒนธรรมบนแนวคิดวิสาหกิจวัฒนธรรมอย่างยั่งยืน
- 5) สร้างระบบการบริหารจัดการสมัยใหม่เพื่อรองรับการเปลี่ยนแปลง

### กรอบวิสัยทัศน์การพัฒนามหาวิทยาลัย

การพัฒนามหาวิทยาลัยภายใต้แผนยุทธศาสตร์การพัฒนามหาวิทยาลัย ระยะยาว 20 ปี (พ.ศ.2561 – พ.ศ. 2580) ได้แบ่งการดำเนินงานออกเป็น 4 ระยะ กำหนดระยะละ 5 ปี ดังนี้

- ❖ ระยะ 5 ปี ที่หนึ่ง มหาวิทยาลัยแห่ง “นวัตกรรม” เพื่อการพัฒนาภูมิภาคอย่างมั่นคง : Innovation University
- ❖ ระยะ 5 ปี ที่สอง มหาวิทยาลัยแห่ง “โอกาส” เพื่อการพัฒนาประเทศให้มั่งคั่ง : Opportunity University
- ❖ ระยะ 5 ปี ที่สาม มหาวิทยาลัย “ศิวิไลซ์” แห่งเอเชียสู่ความมั่งคั่ง : Civilized University
- ❖ ระยะ 5 ปี ที่สี่ มหาวิทยาลัยแห่ง “พันธมิตร” เพื่อการพัฒนาสู่สากลอย่างยั่งยืน : Global Partner University

### โครงสร้างการแบ่งส่วนราชการ มหาวิทยาลัยเทคโนโลยีราชมงคลศรีวิชัย

มหาวิทยาลัยเทคโนโลยีราชมงคลศรีวิชัย มีการจัดแบ่งส่วนราชการตามโครงสร้างของมหาวิทยาลัย เป็น 2 ส่วน คือ หน่วยงานจัดการเรียนการสอน ที่ประกอบไปด้วย 12 คณะ/3 วิทยาลัย และหน่วยงานสายสนับสนุน ที่ประกอบไปด้วย สำนัก/สถาบัน สำนักงานอธิการบดี และสำนักงานวิทยาเขต โดยการดำเนินงานอยู่ภายใต้การกำกับดูแลของสภามหาวิทยาลัยเทคโนโลยีราชมงคลศรีวิชัย



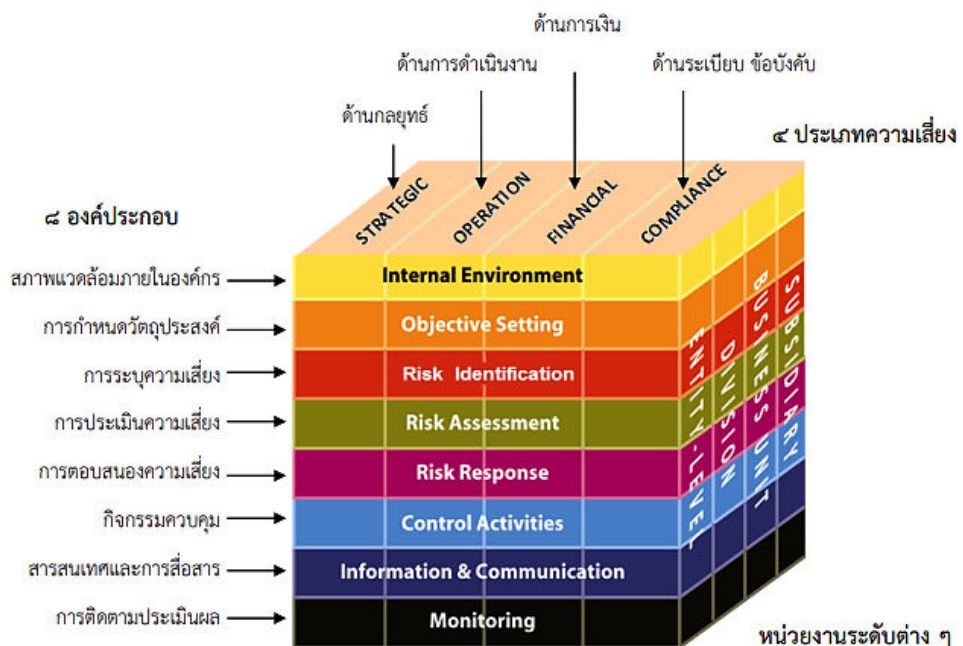
## ส่วนที่ 2

# แนวทางการบริหารความเสี่ยงของมหาวิทยาลัย

มหาวิทยาลัยเทคโนโลยีราชมงคลศรีวิชัย ได้ทบทวนแนวทางการบริหารความเสี่ยง โดยการทบทวนสถานการณ์ภายในและภายนอกสำคัญที่คาดว่าจะมีผลกระทบต่อการบรรลุวัตถุประสงค์และเป้าหมายที่สำคัญตามแผนยุทธศาสตร์ รวมทั้งโอกาสที่จะเพิ่มศักยภาพและขีดความสามารถให้มหาวิทยาลัย ซึ่งสำคัญที่มีส่วนช่วยให้การดำเนินงานของมหาวิทยาลัยเทคโนโลยีราชมงคลศรีวิชัยพัฒนาและเติบโตอย่างยั่งยืน และตระหนักถึงความสำคัญของการดำเนินงานที่มีการกำกับดูแลกิจการที่ดี อันเป็นปัจจัยหลักในการเสริมสร้างองค์กรให้มีมาตรฐานการจัดการที่ดี สร้างความเชื่อมั่นให้กับองค์กรภาครัฐและภาคเอกชน คณาจารย์ นักศึกษา และประชาชนทั่วไป ว่ากระบวนการดำเนินงานของมหาวิทยาลัยมีประสิทธิภาพและประสิทธิผล สามารถผลิตบุคลากรเพื่อเป็นกำลังสำคัญในการพัฒนาประเทศ

ทั้งนี้ มหาวิทยาลัยฯ ได้กำหนดวัตถุประสงค์ของการบริหารความเสี่ยงให้สอดคล้องกับวิสัยทัศน์ พันธกิจ และยุทธศาสตร์ของมหาวิทยาลัย เพื่อให้มีการเฝ้าระวัง ป้องกัน และบริหารจัดการเพื่อลดโอกาสที่จะเกิดความรุนแรงของผลกระทบ ปัญหาอุปสรรคต่างๆ อันนำไปสู่ความสูญเสีย ความล้มเหลว และเป็นอุปสรรคต่อการบรรลุเป้าหมายของมหาวิทยาลัยและติดตาม ตรวจสอบ และประเมินผลอย่างเป็นระบบโดยนำกรอบแนวคิดดังนี้ มาเป็นแนวทางในการดำเนินการบริหารจัดการความเสี่ยงของมหาวิทยาลัย

1. กรอบการบริหารจัดการความเสี่ยงตามแนวทางการบริหารจัดการความเสี่ยงสำหรับหน่วยงานของรัฐ เรื่อง หลักการบริหารจัดการความเสี่ยงระดับองค์กรของกระทรวงการคลัง พ.ศ.2564
2. แนวทางการดำเนินงานตามกรอบแนวคิด COSO ERM 2017



ดังนั้นมหาวิทยาลัยเทคโนโลยีราชมงคลศรีวิชัย จึงได้ดำเนินการบริหารความเสี่ยงดังนี้

1. กำหนดนโยบายการบริหารความเสี่ยง และประกาศให้ทุกหน่วยงานและบุคลากรรับทราบ
2. ระบุความเสี่ยงที่ยอมรับได้ (Risk Appetite)
3. กำหนดเกณฑ์การประเมินความเสี่ยงของโอกาสเกิด (Likelihood) และระดับความรุนแรงของผลกระทบที่อาจเกิดขึ้น (Impact)
4. ระบุความเสี่ยงครอบคลุมทั้ง 7 ด้าน ดังนี้
  - ความเสี่ยงด้านกลยุทธ์ (Strategic Risks: S)
  - ความเสี่ยงด้านปฏิบัติงาน (Operation Risks: O)
  - ความเสี่ยงด้านการเงิน (Financial Risks: F)
  - ความเสี่ยงด้านกฎระเบียบและข้อบังคับ (Compliance Risks: C)
  - ความเสี่ยงด้านชื่อเสียง (Reputation Risks: R)
  - ความเสี่ยงด้านความเสียหายด้านทุจริต (Fraud Risks: F)
  - ความเสี่ยงด้านการบริหารความพร้อมต่อสภาวะวิกฤต (Business Continuity Management Risks : BCM)
5. วิเคราะห์ ประเมินระดับความเสี่ยง พร้อมจัดทำแผนการบริหารความเสี่ยง

## นโยบายการบริหารความเสี่ยงมหาวิทยาลัยเทคโนโลยีราชมงคลศรีวิชัย

เพื่อให้มหาวิทยาลัยเทคโนโลยีราชมงคลศรีวิชัย มีระบบในการบริหารความเสี่ยง โดยการบริหารปัจจัยและการควบคุมกิจกรรมรวมทั้งกระบวนการดำเนินงานต่างๆ เพื่อลดมูลเหตุของแต่ละโอกาสที่องค์กรจะเกิดความเสียหายหรือขาดประสิทธิภาพ ประสิทธิภาพ ให้ระดับความเสี่ยงและขนาดของความเสียหายที่อาจเกิดขึ้นให้อยู่ในระดับที่องค์กรยอมรับได้ โดยคำนึงถึงการบรรลุเป้าหมายขององค์กรตามแผนยุทธศาสตร์ และแนวทางในการบริหารมหาวิทยาลัยที่ได้ผ่านความเห็นชอบจากสภามหาวิทยาลัยให้ประสบผลสัมฤทธิ์ตามตัวชี้วัดและเป้าหมายที่กำหนดไว้ และเป็นการส่งเสริมให้องค์กรมีระบบบริหารจัดการที่ดี จึงกำหนดนโยบายการบริหารความเสี่ยง ดังนี้

1. การบริหารความเสี่ยงเป็นการดำเนินการที่สำคัญขององค์กรแบบบูรณาการโดยมีการจัดการอย่างเป็นระบบและต่อเนื่องครอบคลุมพันธกิจทุกด้าน
2. การบริหารความเสี่ยงจะต้องมีระบบการดำเนินการตามมาตรฐาน
3. การบูรณาการความเสี่ยงควบคู่ไปกับการควบคุมภายใน เพื่อป้องกันความเสียหายในด้านต่างๆที่จะเกิดขึ้น
4. ผู้บริหารและบุคลากรทุกระดับมีส่วนร่วมในกิจกรรมการบริหารความเสี่ยง



5. การปฏิบัติในการบริหารความเสี่ยงให้ถือเป็นภารกิจที่ต้องปฏิบัติตามปกติ
6. การติดตามและประเมินผลการบริหารความเสี่ยง มีการทบทวนและปรับปรุงอย่างสม่ำเสมอ
7. เทคโนโลยีสารสนเทศจะเป็นเครื่องมือสนับสนุนการบริหารความเสี่ยงให้สมบูรณ์

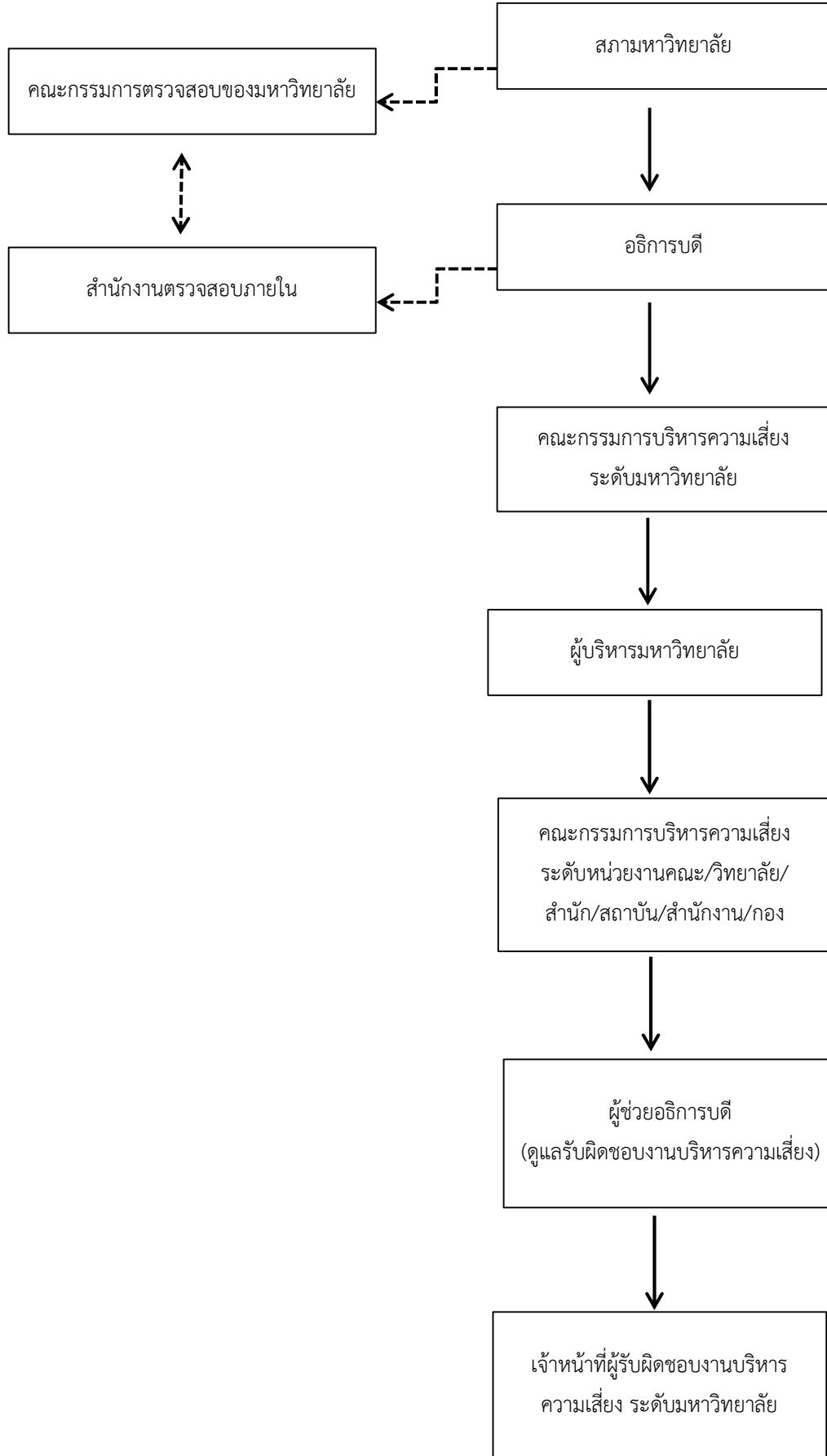
## ประเภทความเสี่ยง

มหาวิทยาลัยเทคโนโลยีราชมงคลศรีวิชัยจำแนกความเสี่ยงเป็น 7 ประเภท ได้แก่

1. **ความเสี่ยงด้านกลยุทธ์ (Strategic Risks: S)** เป็นความเสี่ยงที่เกิดจากการกำหนดกลยุทธ์ หรือปัจจัยต่างๆที่ทำให้มหาวิทยาลัยไม่สามารถบรรลุวัตถุประสงค์และเป้าหมายได้
2. **ความเสี่ยงด้านปฏิบัติการ (Operational Risks: O)** เป็นความเสี่ยงที่เกิดจากขั้นตอนในกระบวนการปฏิบัติงานที่ส่งผลกระทบต่อประสิทธิภาพและประสิทธิผลในการดำเนินงาน
3. **ความเสี่ยงด้านการเงิน (Financial Risks: F)** ความเสี่ยงที่เกิดจากการที่การเบิกจ่ายงบประมาณไม่เป็นไปตามแผน งบประมาณถูกตัด งบประมาณที่ได้รับไม่สอดคล้องกับสถานการณ์ของภารกิจที่เปลี่ยนแปลงไปทำให้การจัดสรรไม่พอเพียง
4. **ความเสี่ยงด้านกฎหมาย กฎ ระเบียบ ข้อบังคับ และข้อกำหนดผูกพันองค์กร (Compliance Risks: C)** ความเสี่ยงที่เกิดจากการไม่สามารถปฏิบัติตามนโยบาย กฎหมาย ระเบียบ ข้อบังคับที่เกี่ยวข้องได้หรือ นโยบาย กฎหมาย ระเบียบ ข้อบังคับที่มีอยู่ไม่เหมาะสมเป็นอุปสรรคต่อการปฏิบัติงาน
5. **ความเสี่ยงด้านความน่าเชื่อถือขององค์กร (Reputational Risks: R)** ความเสี่ยงที่ส่งผลกระทบต่อชื่อเสียง ความเชื่อมั่น และความน่าเชื่อถือขององค์กร
6. **ความเสี่ยงด้านทุจริต (Fraud Risks: F)** ความเสี่ยงการปฏิบัติ หรือการละเว้นการปฏิบัติในตำแหน่งหน้าที่ หรือการใช้อำนาจในตำแหน่งหน้าที่โดยมิชอบทุกรูปแบบ ไม่ว่าจะเป็นการให้หรือรับสินบน การนำเสนอ หรือการให้คำมั่นว่าจะให้ การขอ หรือการเรียกร้อง ทั้งที่เป็นทรัพย์สินหรือผลประโยชน์อื่นใด ที่เป็นการขัดต่อศีลธรรม จริยธรรม และกฎหมาย กฎ ระเบียบ นโยบาย ต่อเจ้าหน้าที่ของรัฐหรือบุคคลอื่นใดที่ดำเนินกิจกรรมต่างๆกับองค์กร เพื่อให้ได้มาซึ่งประโยชน์อันมิควรได้ทั้งต่อองค์กรตนเอง หรือผู้เกี่ยวข้อง
7. **ความเสี่ยงด้านการบริหารความพร้อมต่อสภาวะวิกฤต (Business Continuity Management Risks : BCM)** ความเสี่ยงในสภาวะวิกฤติหรือเหตุการณ์ฉุกเฉินต่าง ๆ ทั้งที่เกิดจากภัยธรรมชาติ อุบัติเหตุ อุบัติการณ์โรคระบาด หรือการมุ่งร้ายต่อองค์กร โดยไม่ให้อาณัติหรือเหตุการณ์ฉุกเฉินดังกล่าวส่งผลให้หน่วยงานต้องหยุดการดำเนินงานหรือไม่สามารถให้บริการได้อย่างต่อเนื่อง ทั้งนี้อาจมีผลกระทบต่อองค์กร ไม่ว่าจะเป็นด้านเศรษฐกิจ การเงิน การให้บริการ สังคม ชุมชน สิ่งแวดล้อม ชีวิตและทรัพย์สินของประชาชน

## โครงสร้างการบริหารจัดการความเสี่ยง

มหาวิทยาลัยเทคโนโลยีราชมงคลศรีวิชัย กำหนดโครงสร้างการบริหารจัดการความเสี่ยง เพื่อกำหนดหน้าที่และความรับผิดชอบ ดังนี้



## หน้าที่และความรับผิดชอบตามโครงสร้างการบริหารจัดการความเสี่ยง

โครงสร้างการบริหารจัดการความเสี่ยง ประกอบไปด้วย การกำกับดูแล การตัดสินใจ การจัดทำแผน การดำเนินการ การติดตามประเมินผล และการสอบทาน ซึ่งในแต่ละองค์ประกอบมีอำนาจหน้าที่และผู้ที่เกี่ยวข้อง ดังนี้

ผู้เกี่ยวข้อง	หน้าที่และความรับผิดชอบ
สภามหาวิทยาลัย	<ol style="list-style-type: none"> <li>กำกับและส่งเสริมให้มีการบริหารจัดการความเสี่ยง</li> <li>ให้ข้อเสนอแนะการบริหารจัดการความเสี่ยงผ่านคณะกรรมการตรวจสอบของมหาวิทยาลัย</li> </ol>
คณะกรรมการตรวจสอบของมหาวิทยาลัย	<ol style="list-style-type: none"> <li>ประเมินระดับการบริหารจัดการความเสี่ยงและดำเนินงานของมหาวิทยาลัย</li> <li>ทบทวนและเสนอแนะมาตรการป้องกันความเสียหายที่อาจเกิดขึ้น</li> </ol>
อธิการบดี	<ol style="list-style-type: none"> <li>กำหนดนโยบายการบริหารจัดการความเสี่ยงให้ได้รับการปฏิบัติทั่วทั้งมหาวิทยาลัย</li> <li>ให้ความเห็นชอบแผนการบริหารจัดการความเสี่ยงของมหาวิทยาลัย</li> <li>ติดตามความเสี่ยงที่สำคัญ และกำกับการบริหารความเสี่ยง</li> <li>เสนอรายงานผลการบริหารจัดการความเสี่ยงต่อคณะกรรมการตรวจสอบของมหาวิทยาลัย</li> </ol>
คณะกรรมการบริหารจัดการความเสี่ยงระดับมหาวิทยาลัย	<ol style="list-style-type: none"> <li>จัดทำร่างนโยบายการบริหารจัดการความเสี่ยงระดับมหาวิทยาลัย</li> <li>กำหนดแนวทางการดำเนินงานบริหารจัดการความเสี่ยง</li> <li>จัดทำคู่มือการบริหารจัดการความเสี่ยง</li> <li>รวบรวม/ระบุ/วิเคราะห์ และประเมินความเสี่ยง</li> <li>จัดทำแผนบริหารจัดการความเสี่ยงระดับมหาวิทยาลัย</li> <li>เสนอแผนการบริหารจัดการความเสี่ยงระดับมหาวิทยาลัยต่ออธิการบดีเพื่อให้ความเห็นชอบ</li> </ol>
ผู้บริหารมหาวิทยาลัย	<ol style="list-style-type: none"> <li>ส่งเสริมให้มีการบริหารจัดการความเสี่ยงของหน่วยงาน</li> <li>กำหนดแนวทางการดำเนินงานบริหารจัดการความเสี่ยงของหน่วยงาน</li> <li>ให้ความเห็นชอบแผนการบริหารจัดการความเสี่ยงของหน่วยงาน</li> <li>เสนอแผนการบริหารจัดการความเสี่ยงต่อประธานคณะกรรมการบริหารจัดการความเสี่ยงมหาวิทยาลัยเพื่อนำเสนออธิการบดีต่อไป</li> </ol>
คณะกรรมการบริหารความเสี่ยงระดับหน่วยงาน คณะ/วิทยาลัย/สำนัก/สถาบัน/สำนักงาน/กอง	<ol style="list-style-type: none"> <li>นำนโยบายการบริหารจัดการความเสี่ยงสู่การปฏิบัติ</li> <li>รวบรวม/ระบุ/วิเคราะห์/ประเมินความเสี่ยง</li> <li>จัดทำแผนบริหารจัดการความเสี่ยงระดับหน่วยงาน</li> <li>จัดทำรายงานผลการบริหารจัดการความเสี่ยงเสนอต่อคณบดี/ผู้อำนวยการ</li> </ol>

ผู้เกี่ยวข้อง	หน้าที่และความรับผิดชอบ
	<ol style="list-style-type: none"> <li>1. ติดตามและประเมินประสิทธิผลของกระบวนการบริหารจัดการความเสี่ยงทุกหน่วยงาน</li> <li>2. จัดทำรายงานผลการติดตามและประเมินผลกระบวนการบริหารจัดการความเสี่ยงเสนอคณะกรรมการประเมินความเสี่ยง</li> </ol>
<p>ผู้ช่วยอธิการบดี (ดูแลรับผิดชอบงานบริหารความเสี่ยง)</p>	<ol style="list-style-type: none"> <li>1. นำเสนอนโยบาย กรอบ และกระบวนการบริหารความเสี่ยงต่อคณะกรรมการบริหารความเสี่ยงระดับมหาวิทยาลัยเพื่อพิจารณา</li> <li>2. ประสานงาน ส่งเสริม สนับสนุน และพัฒนาให้ทุกหน่วยงานดำเนินการบริหารความเสี่ยงตามนโยบายและกรอบแนวทางที่มหาวิทยาลัยกำหนด</li> <li>3. จัดให้มีเครื่องมือและวิธีการเพื่อสนับสนุนการประเมินความเสี่ยงที่มีประสิทธิภาพ</li> <li>4. วิเคราะห์และประเมินความเพียงพอเหมาะสมกระบวนการบริหารความเสี่ยงเสนอแนวทางเพื่อทบทวนกระบวนการบริหารความเสี่ยงของมหาวิทยาลัย</li> <li>5. ติดตามและวิเคราะห์ข้อมูลผลการบริหารจัดการความเสี่ยง การให้ข้อเสนอแนะต่อคณะกรรมการบริหารความเสี่ยงและผู้เกี่ยวข้อง</li> <li>6. สื่อสารประสานงานกับหน่วยงานอื่น เชื่อมโยงระบบงานและข้อมูลที่เป็นสำหรับการวางแผนยุทธศาสตร์เพื่อการพัฒนามหาวิทยาลัยและการบริหารงานของมหาวิทยาลัย</li> </ol>
<p>เจ้าหน้าที่ผู้รับผิดชอบงานบริหารความเสี่ยงระดับมหาวิทยาลัย</p>	<ol style="list-style-type: none"> <li>1. วิเคราะห์และระบุเหตุการณ์ความเสี่ยง ประเมินการควบคุมที่มีอยู่ และรายงานความเสี่ยงที่เกี่ยวข้องกับการปฏิบัติงานต่อผู้บังคับบัญชาระดับเหนือขึ้นไปตามลำดับชั้น</li> <li>2. มีส่วนร่วมในการกำหนดวิธีการจัดการความเสี่ยง การระบุความเสี่ยง และแผนการบริหารความเสี่ยงของมหาวิทยาลัย</li> <li>3. ติดตามข้อมูลรายงานผลการบริหารความเสี่ยงของทุกหน่วยงานและวิเคราะห์ข้อมูลผลการบริหารจัดการความเสี่ยง รายงานต่อผู้บังคับบัญชา และคณะกรรมการบริหารความเสี่ยงและผู้เกี่ยวข้อง</li> <li>4. ประสานงานกับหน่วยงานเพื่อเชื่อมโยงระบบงานและข้อมูลที่เป็นสำหรับการวางแผนยุทธศาสตร์เพื่อการพัฒนาวิทยาลัยและการบริหารงานของมหาวิทยาลัย</li> <li>5. จัดทำรายงานผลการติดตามและประเมินผลกระบวนการบริหารจัดการความเสี่ยง ระดับมหาวิทยาลัย เสนอผู้บังคับบัญชา ระดับเหนือขึ้นไปและคณะกรรมการประเมินความเสี่ยง ระดับมหาวิทยาลัย</li> </ol>

## หน้าที่และความรับผิดชอบตามคำสั่งมหาวิทยาลัยเทคโนโลยีราชมงคลศรีวิชัย

มหาวิทยาลัยเทคโนโลยีราชมงคลศรีวิชัยมีคำสั่งแต่งตั้งคณะกรรมการดำเนินการบริหารความเสี่ยง เพื่อกำกับดูแลและดำเนินการบริหารความเสี่ยงของมหาวิทยาลัย ประกอบด้วยคณะกรรมการ จำนวน 2 ชุด มีหน้าที่ ดังนี้

### 1. คณะกรรมการดำเนินการบริหารความเสี่ยง มีหน้าที่ ดังต่อไปนี้

- 1) ดำเนินการวิเคราะห์ ระบุความเสี่ยง และปัจจัยเสี่ยงที่มีผลต่อการบรรลุ เป้าหมายของมหาวิทยาลัย และส่งผลต่อการดำเนินงานตามพันธกิจของมหาวิทยาลัย
- 2) ประเมินโอกาสและผลกระทบของความเสี่ยง และจัดอันดับความเสี่ยงที่เกิดจากการวิเคราะห์และระบุความเสี่ยง
- 3) จัดทำแผนบริหารความเสี่ยง และดำเนินการตามแผนบริหารความเสี่ยงของ มหาวิทยาลัย
- 4) ติดตามผลการดำเนินการบริหารความเสี่ยงของมหาวิทยาลัยและเสนอต่อ มหาวิทยาลัย
- 5) นำผลการประเมินการบริหารความเสี่ยงและข้อเสนอแนะไปปรับปรุงแผน บริหารความเสี่ยงหรือวิเคราะห์ความเสี่ยงในปีต่อไป
- 6) อื่น ๆ ที่เกี่ยวข้อง

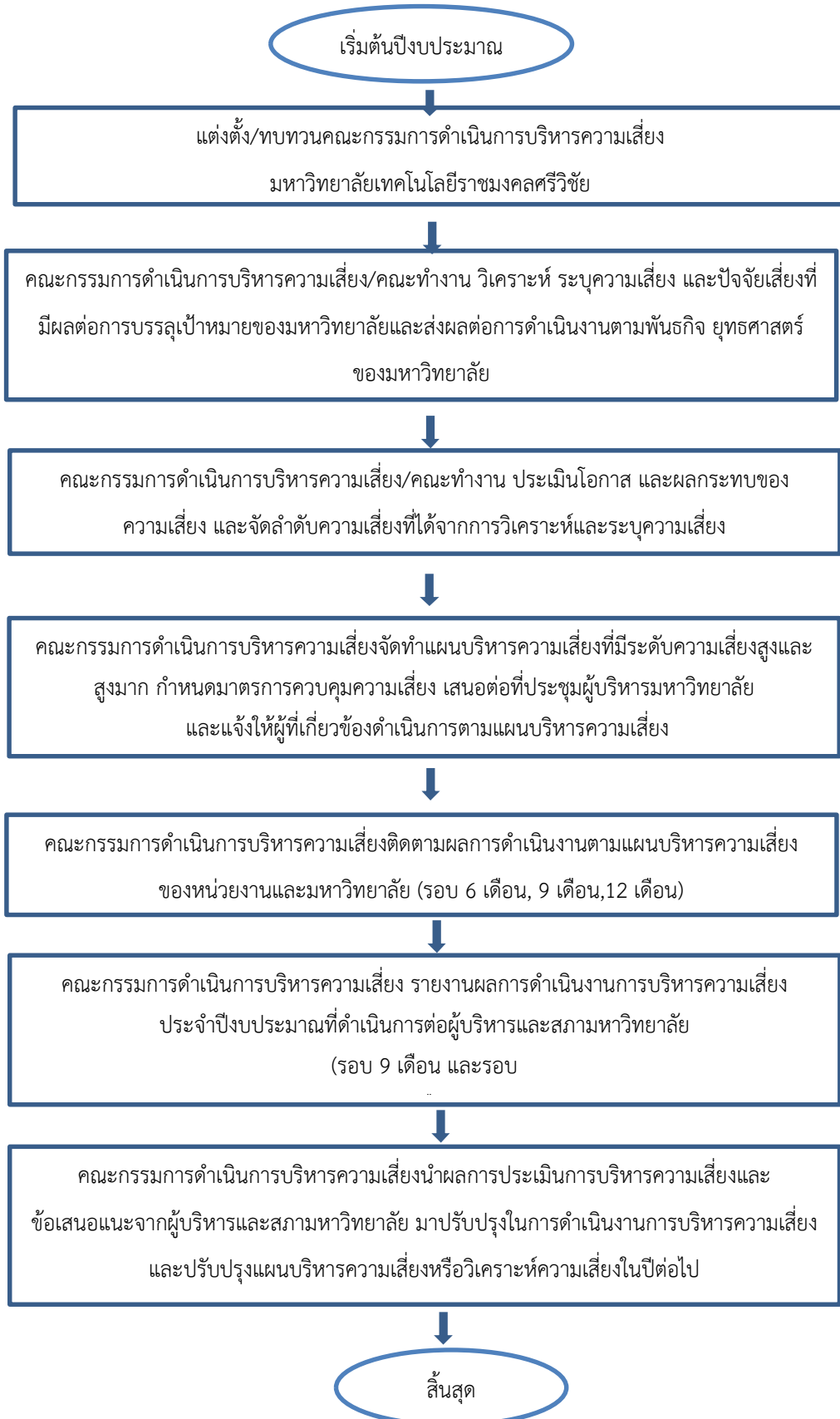
### 2. คณะกรรมการฝ่ายเลขานุการ มีหน้าที่ ดังต่อไปนี้

- 1) ประชุมและประสานงานกับคณะกรรมการดำเนินการบริหารความเสี่ยงฯ
- 2) รวบรวมข้อมูลการดำเนินการ วิเคราะห์ ระบุการประเมินโอกาส ผลกระทบ และการจัดลำดับความเสี่ยงที่เกิดจากการวิเคราะห์และระบุความเสี่ยงของคณะกรรมการ ดำเนินการบริหารความเสี่ยงฯ
- 3) เสนอแผนบริหารความเสี่ยงและเสนอรายงานผลการดำเนินการบริหาร ความเสี่ยงต่อผู้บริหารมหาวิทยาลัยและสภามหาวิทยาลัย
- 4) อื่น ๆ ที่เกี่ยวข้อง

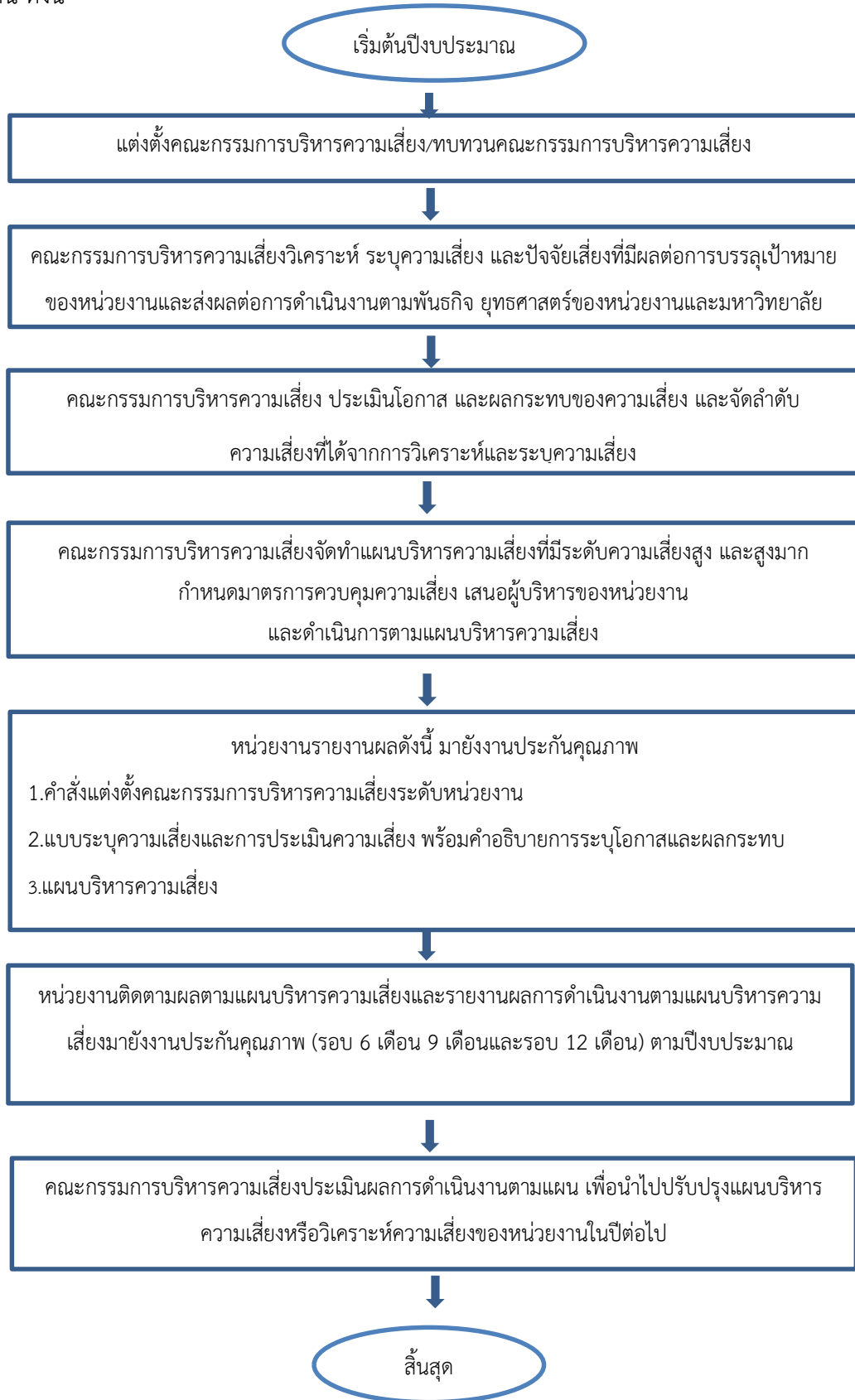
## ขั้นตอนการดำเนินงานบริหารความเสี่ยง มหาวิทยาลัยเทคโนโลยีราชมงคลศรีวิชัย

มหาวิทยาลัยเทคโนโลยีราชมงคลศรีวิชัยกำหนดการบริหารความเสี่ยงทั่วทั้งองค์กร 2 ระดับ ได้แก่

### 1. ระดับมหาวิทยาลัย โดยมีขั้นตอนการดำเนินงาน ดังนี้



2. ระดับหน่วยงานย่อย ได้แก่ คณะ สำนัก สถาบัน วิทยาลัยหรือส่วนงานอื่น โดยมีขั้นตอนการดำเนินงาน ดังนี้



### ส่วนที่ 3

## การวิเคราะห์ระบุความเสี่ยงและการประเมินความเสี่ยงวิเคราะห์ โอกาสและผลกระทบ มหาวิทยาลัยเทคโนโลยีราชมงคลศรีวิชัย ประจำปีงบประมาณ พ.ศ.2568



มหาวิทยาลัยเทคโนโลยีราชมงคลศรีวิชัย ได้ดำเนินการวิเคราะห์ระบุความเสี่ยง และการประเมินความเสี่ยงวิเคราะห์โอกาสและผลกระทบ เพื่อเป็นข้อมูลในการจัดทำแผนการบริหาร ความเสี่ยง ประจำปีงบประมาณ พ.ศ.2568 ให้สอดคล้องกับนโยบายการบริหารความเสี่ยงของมหาวิทยาลัย และ แผนยุทธศาสตร์ การพัฒนามหาวิทยาลัยเทคโนโลยีราชมงคลศรีวิชัย ระยะปานกลาง 5 ปี (พ.ศ.2566 – พ.ศ.2570) ทั้งนี้จากการวิเคราะห์ข้อมูลเพื่อหาปัจจัยเสี่ยงและประเมินความเสี่ยงอัน ประกอบด้วย ปัจจัยเสี่ยงคงเหลือจากการบริหารความเสี่ยงในปีงบประมาณพ.ศ.2567 ที่ยังคงต้องติดตามและ ควบคุมต่อ ปัจจัยเสี่ยงที่ส่งผลกระทบต่อเป้าหมายเชิงกลยุทธ์ เป้าหมายอธิการบดี และรายงานผล การดำเนินงานตามตัวชี้วัดระดับ KR, การแบ่งกลุ่มอุดมศึกษาและเป้าประสงค์ภายใต้แผนปฏิบัติงานและ แผนการใช้จ่ายงบประมาณพ.ศ.2567 โดยมีรายละเอียดดังต่อไปนี้


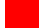

1. ความเสี่ยงด้านกลยุทธ์ (Strategic Risks: S) จำนวน 2 ประเด็น
  - 1.1 รายได้จากการใช้ประโยชน์สิทธิบัตรเชิงพาณิชย์หรือสังคมไม่เป็นไปตามเป้าหมายที่กำหนด
  - 1.2 จำนวนนักศึกษาบางหลักสูตรรับเข้าต่ำกว่าแผนการรับนักศึกษา
2. ความเสี่ยงด้านปฏิบัติงาน (Operation Risks: O) จำนวน 2 ประเด็น
  - 2.1 อุบัติเหตุภายในมหาวิทยาลัยมีผลต่อชีวิตหรือสุขภาพของบุคลากรและนักศึกษา
  - 2.2 การทำงานผิดพลาดและเกิดช่องโหว่ของโปรแกรมประยุกต์ ระบบจัดการเอกสาร อิเล็กทรอนิกส์ (e-doc) และระบบลงลายมือชื่ออิเล็กทรอนิกส์ (e-Sig)
3. ความเสี่ยงด้านการเงิน (Financial Risks: F) จำนวน 1 ประเด็น
  - 3.1 การใช้จ่ายงบประมาณไม่เป็นไปตามแผนและไม่ทันระยะเวลาที่กำหนด
4. ความเสี่ยงด้านกฎระเบียบและข้อบังคับ (Compliance Risks: C) จำนวน 1 ประเด็น
  - 4.1 การละเมิดจริยธรรมทางวิชาการ
5. ความเสี่ยงด้านชื่อเสียง (Reputation Risks: R) จำนวน 1 ประเด็น
  - 5.1 ภาพลักษณ์มหาวิทยาลัยเสียหายหรือถูกลดทอนความน่าเชื่อถือ






6. ความเสี่ยงด้านทุจริต (Fraud Risks: F)\* จำนวน 1 ประเด็น
  - 6.1 การกระทำความผิดที่เป็นการทุจริตในหน้าที่
  
7. ความเสี่ยงด้านการบริหารความพร้อมต่อสภาวะวิกฤต (Business Continuity Management Risks : BCM) จำนวน 1 ประเด็น
  - 7.1 สภาวะวิกฤตหรือเหตุการณ์ฉุกเฉิน ทำให้เกิดการหยุดชะงักในการปฏิบัติงานหรือให้บริการของมหาวิทยาลัย


## การวิเคราะห์ระบุความเสี่ยงและการประเมินความเสี่ยง

ประเด็นความเสี่ยง	ปัจจัยเสี่ยง	ประเภทความเสี่ยง	การประเมินค่าก่อนมีกิจกรรมควบคุม			ระดับความเสี่ยงที่ยอมรับได้			วิธีการจัดการความเสี่ยง				ลำดับความเสี่ยง	หมายเหตุ
			โอกาส	ผลกระทบ	ระดับความเสี่ยง	โอกาส	ผลกระทบ	ระดับความเสี่ยง	ยอมรับ	หลีกเลี่ยง	ถ่ายโอน	ลด/ควบคุม		
1.อุบัติเหตุภายในมหาวิทยาลัย มีผลต่อชีวิตหรือสุขภาพของบุคลากรและนักศึกษา	1. นักศึกษาและบุคลากรขับรถเร็วเกินกว่ากำหนดภายในมหาวิทยาลัย 2. นักศึกษาและบุคลากรขาดความรู้และไม่ทราบเส้นทางภายในมหาวิทยาลัย 3. บุคลากรและนักศึกษายังคงไม่สวมหมวกกันน็อค ขณะขับขี่รถจักรยานยนต์ภายในมหาวิทยาลัย	O	5	5	25 สูงมาก 	5	1	5				✓	1	
2. รายได้จากการใช้ประโยชน์สิทธิบัตรเชิงพาณิชย์หรือสังคมไม่เป็นไปตามเป้าหมายที่กำหนด	1. ความร่วมมือระหว่างมหาวิทยาลัยกับองค์กรภายนอกที่มีศักยภาพยังไม่เพียงพอ 2. การพัฒนาสื่อประชาสัมพันธ์เชิงรุก 3. การสร้างต้นแบบนวัตกรรมพร้อมนำเสนอต่อหน่วยงานภายนอกและผลักดันเข้าสู่เชิงพาณิชย์ไม่เข้าถึงกลุ่มเป้าหมาย	S	4	4	16 สูงมาก 	2	3	6				✓	2	ผลการดำเนินงานปีงบประมาณ พ.ศ.2567 ที่ผ่านมา เท่ากับ 0 บาท

ประเด็นความเสี่ยง	ปัจจัยเสี่ยง	ประเภทความเสี่ยง	การประเมินค่าก่อนมีกิจกรรมควบคุม			ระดับความเสี่ยงที่ยอมรับได้			วิธีการจัดการความเสี่ยง				ลำดับความเสี่ยง	หมายเหตุ
			โอกาส	ผลกระทบ	ระดับความเสี่ยง	โอกาส	ผลกระทบ	ระดับความเสี่ยง	ยอมรับ	หลีกเลี่ยง	ถ่ายโอน	ลด/ควบคุม		
3.จำนวนนักศึกษาบางหลักสูตรรับเข้าต่ำกว่าแผนการรับนักศึกษา	1.การประชาสัมพันธ์ในเชิงรุกยังไม่ครอบคลุมกลุ่มเป้าหมาย 2. หลักสูตรไม่ตอบสนองความต้องการของผู้เรียน	S	3	5	15 สูงมาก 	4	2	8				<input checked="" type="checkbox"/>	3	ผลการดำเนินงานปีที่ผ่านมา หลักสูตรรับผู้เรียนได้ตามแผนร้อยละ 66.21
4.การทำงานผิดพลาดและเกิดช่องโหว่ของโปรแกรมประยุกต์ระบบจัดการเอกสารอิเล็กทรอนิกส์ (e-doc) และระบบลงลายมือชื่ออิเล็กทรอนิกส์ (e-Sig)	1. การตั้งค่าอุปกรณ์ผิดพลาด 2. ระบบปฏิบัติการไม่อัปเดต 3. ความเสี่ยงจากไวรัสคอมพิวเตอร์ที่มาจากระบบเครือข่ายอินเทอร์เน็ต 4. ความเสี่ยงจากการโจมตีของผู้ไม่หวังดี	O	5	3	15 สูงมาก 	2	2	4				<input checked="" type="checkbox"/>	4	
5.การละเมิดจริยธรรมทางวิชาการ	1.การใช้เอกสารและ/หรือหลักฐานข้อมูลอันเป็นเท็จเพื่อประโยชน์ส่วนบุคคลโดยเจตนาหรือโดยรู้เท่าไม่ถึงการณ์	C	2	5	10 สูงมาก 	1	2	2				<input checked="" type="checkbox"/>	5	

ประเด็นความเสี่ยง	ปัจจัยเสี่ยง	ประเภทความเสี่ยง	การประเมินค่าก่อนมีกิจกรรมควบคุม			ระดับความเสี่ยงที่ยอมรับได้			วิธีการจัดการความเสี่ยง				ลำดับความเสี่ยง	หมายเหตุ
			โอกาส	ผลกระทบ	ระดับความเสี่ยง	โอกาส	ผลกระทบ	ระดับความเสี่ยง	ยอมรับ	หลีกเลี่ยง	ถ่ายโอน	ลด/ควบคุม		
	2.การคัดลอกผลงานทางวิชาการของผู้อื่นโดยไม่มีการอ้างอิงที่ถูกต้องหรือนำผลงานของผู้อื่นมาเป็นของตนโดยเจตนาหรือรู้เท่าไม่ถึงการณ์ 3.การได้รับความรู้ที่เกี่ยวข้องกับหลักเกณฑ์การตีพิมพ์ผลงานวิจัย/ผลงานวิชาการที่ถูกต้องตามมาตรฐานจริยธรรมไม่เพียงพอ 4.ผลประโยชน์ด้านการเงินและชื่อเสียงจากการมีจำนวนผลงานวิจัย/ผลงานวิชาการมากขึ้น													
6.สภาวะวิกฤตหรือเหตุการณ์ฉุกเฉิน ทำให้เกิดการหยุดชะงักในการปฏิบัติงานหรือให้บริการของมหาวิทยาลัย	สภาวะวิกฤตหรือเหตุการณ์ฉุกเฉินจากภัยธรรมชาติ (อุทกภัย / วาตะภัย/อัคคีภัย/เหตุการณ์ก่อการร้าย)	BCM	5	2	10 สูงมาก 	5	1	5				✓	6	

ประเด็นความเสี่ยง	ปัจจัยเสี่ยง	ประเภทความเสี่ยง	การประเมินค่าก่อนมีกิจกรรมควบคุม			ระดับความเสี่ยงที่ยอมรับได้			วิธีการจัดการความเสี่ยง				ลำดับความเสี่ยง	หมายเหตุ
			โอกาส	ผลกระทบ	ระดับความเสี่ยง	โอกาส	ผลกระทบ	ระดับความเสี่ยง	ยอมรับ	หลีกเลี่ยง	ถ่ายโอน	ลด/ควบคุม		
7.การใช้จ่ายงบประมาณไม่เป็นไปตามแผนและไม่ทันระยะเวลาที่กำหนด	1. มีการเปลี่ยนแปลงแผนการดำเนินงาน 2. มีการโอนเปลี่ยนแปลงงบประมาณรายจ่าย	F	4	2	8 สูง 	2	2	4				✓	7	
8.ภาพลักษณ์มหาวิทยาลัยเสียหายหรือถูกลดทอนความน่าเชื่อถือ	1.เกิดจากการกระทำความผิดภายในมหาวิทยาลัยหรือการกระทำสิ่งใดที่นำไปสู่ความเข้าใจที่ผิดในเรื่องที่ส่งผลกระทบต่อชื่อเสียงและการดำเนินงานของมหาวิทยาลัย 2.การสื่อสารและการตอบสนองต่อสถานการณ์ที่จะส่งผลกระทบต่อชื่อเสียงไม่เหมาะสมทั้งด้านช่องทางและความไม่ทันการณ์ 3.มหาวิทยาลัยมีบุคลากรและนักศึกษาหลากหลายประเภท อาจมีความคิดหรือมุมมองที่แตกต่างและขัดแย้งกัน 4.มีการใช้สื่อหรือ social media ในการแพร่กระจายข้อมูล ข่าวสาร หรือ	R	2	4	8 สูง 	1	2	2				✓	8	

ประเด็นความเสี่ยง	ปัจจัยเสี่ยง	ประเภทความเสี่ยง	การประเมินค่าก่อนมีกิจกรรมควบคุม			ระดับความเสี่ยงที่ยอมรับได้			วิธีการจัดการความเสี่ยง				ลำดับความเสี่ยง	หมายเหตุ	
			โอกาส	ผลกระทบ	ระดับความเสี่ยง	โอกาส	ผลกระทบ	ระดับความเสี่ยง	ยอมรับ	หลีกเลี่ยง	ถ่ายโอน	ลด/ควบคุม			
	ข่าวปลอม (Fake News) ที่ส่งในแง่ลบต่อภาพลักษณ์ของมหาวิทยาลัย และถึงแม้จะได้รับทราบข้อเท็จจริงแล้วก็อาจจะไม่ได้แก้ไขในสิ่งที่สื่อสารออกไปแล้ว														
9.การกระทำความผิดที่เป็นการทุจริตในหน้าที่	ข้อร้องเรียนการทุจริตและประพฤติมิชอบดังนี้ -การใช้อำนาจตามกฎหมาย / การให้บริการตามภารกิจ -การจัดซื้อจัดจ้าง -การบริหารงานบุคคล	F*	2	2	4 ปานกลาง 	1	2	2				✓	9		

หมายเหตุ: ประเภทของความเสี่ยง

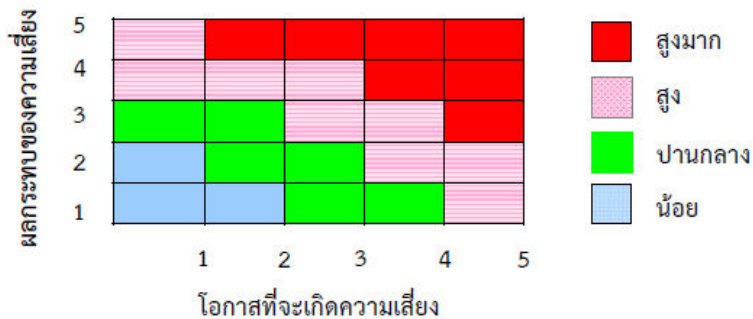
1. ความเสี่ยงด้านกลยุทธ์ (Strategic Risks: S)
2. ความเสี่ยงด้านปฏิบัติงาน (Operation Risks: O)
3. ความเสี่ยงด้านการเงิน (Financial Risks: F)
4. ความเสี่ยงด้านกฎระเบียบและข้อบังคับ (Compliance Risks: C)
5. ความเสี่ยงด้านชื่อเสียง (Reputation Risks: R)
6. ความเสี่ยงความเสี่ยงด้านทุจริต (Fraud Risks: F)\*
7. ความเสี่ยงด้านการบริหารความพร้อมต่อสภาวะวิกฤต (Business Continuity Management Risks : BCM)

## การวิเคราะห์โอกาสและผลกระทบประเด็นความเสี่ยง

มหาวิทยาลัยได้นำประเด็นความเสี่ยงและปัจจัยเสี่ยงแต่ละปัจจัยที่ระบุไว้ มาประเมินโอกาส(Likelihood) ที่จะเกิดเหตุการณ์ความเสี่ยงต่างๆ และประเมินระดับความรุนแรงหรือมูลค่าความเสียหาย(Impact) จากความเสี่ยง เพื่อให้เห็นถึงระดับของเสี่ยงที่แตกต่างกัน ทำให้สามารถกำหนดการควบคุมความเสี่ยงได้อย่างเหมาะสม โดยการพิจารณาความเสี่ยง หลังจากประเมินความเป็นไปได้ของโอกาสและผลกระทบของปัจจัยเสี่ยงต่าง ๆ โดยนำความเสี่ยงที่ระบุไว้แล้วทั้งหมดมาพิจารณาความเสี่ยง ดังนี้

### ตารางแนวทางการบริหารจัดการความเสี่ยง

เกณฑ์การประเมินระดับความเสี่ยง  
โอกาส x ผลกระทบ = ระดับความเสี่ยง



ระดับความเสี่ยง	แถบสี	ความหมาย
สูงมาก	■ (สีแดง)	ระดับที่ไม่สามารถยอมรับได้ จำเป็นต้องเร่งจัดการความเสี่ยงให้อยู่ในระดับที่ยอมรับได้ทันที
สูง	■ (สีชมพู)	ระดับที่ไม่สามารถยอมรับได้ โดยต้องจัดการความเสี่ยงเพื่อให้ อยู่ในระดับที่ยอมรับได้ต่อไป
ปานกลาง	■ (สีเขียว)	ระดับที่พอยอมรับได้ แต่ต้องมีการควบคุมเพื่อป้องกันไม่ให้ความเสี่ยงเคลื่อนย้ายไปยังระดับที่ยอมรับไม่ได้
น้อย	■ (สีฟ้า)	ระดับที่ยอมรับได้ โดยไม่ต้องควบคุมความเสี่ยงไม่ต้องมีการจัดการเพิ่มเติม

ประเด็นความเสี่ยง : อุบัติเหตุภายในมหาวิทยาลัยมีผลต่อชีวิตหรือสุขภาพของบุคลากรและนักศึกษา (O)

โอกาส			ผลกระทบ		
ระดับ	ความหมาย		ระดับ	ความหมาย	
5	สูงมาก	1 ครั้งต่อปี หรือไม่เกิดเลย	5	สูงมาก	มีการสูญเสียทรัพย์สินอย่างมหันต์ มีการบาดเจ็บถึงชีวิต
4	สูง	2 - 4 ครั้งต่อปี	4	สูง	มีการสูญเสียทรัพย์สินมาก มีการบาดเจ็บถึงขั้นพักงาน
3	ปานกลาง	5 - 6 ครั้งต่อปี	3	ปานกลาง	มีการสูญเสียทรัพย์สินมาก มีการบาดเจ็บถึงขั้นหยุดงาน
2	น้อย	7 - 11 ครั้งต่อปี	2	น้อย	มีการสูญเสียทรัพย์สินพอสมควร มีการบาดเจ็บรุนแรง
1	น้อยที่สุด	เกิดขึ้นทุกเดือน	1	น้อยที่สุด	มีการสูญเสียทรัพย์สินเล็กน้อย ไม่มีการบาดเจ็บรุนแรง



ประเด็นความเสี่ยง : รายได้จากการใช้ประโยชน์สิทธิบัตรเชิงพาณิชย์หรือสังคมไม่เป็นไปตามเป้าหมายที่กำหนด (S)

โอกาส			ผลกระทบ		
ระดับ	ความหมาย		ระดับ	ความหมาย	
5	สูงมาก	ผลงานวิจัยเทคโนโลยีและนวัตกรรมภายใต้ความร่วมมือกับภาคอุตสาหกรรม มากกว่า 20 ผลงาน	5	สูงมาก	มีรายได้จากผลงานทรัพย์สินทางปัญญา น้อยกว่าหรือเท่ากับ 250,000 บาท
4	สูง	ผลงานวิจัยเทคโนโลยีและนวัตกรรมภายใต้ความร่วมมือกับภาคอุตสาหกรรม มากกว่า 15 ผลงาน	4	สูง	มีรายได้จากผลงานทรัพย์สินทางปัญญา มากกว่า 250,000 บาท
3	ปานกลาง	ผลงานวิจัยเทคโนโลยีและนวัตกรรมภายใต้ความร่วมมือกับภาคอุตสาหกรรม มากกว่า 10 ผลงาน	3	ปานกลาง	มีรายได้จากผลงานทรัพย์สินทางปัญญา มากกว่า 500,000 บาท
2	น้อย	ผลงานวิจัยเทคโนโลยีและนวัตกรรมภายใต้ความร่วมมือกับภาคอุตสาหกรรม มากกว่า 5 ผลงาน	2	น้อย	มีรายได้จากผลงานทรัพย์สินทางปัญญา มากกว่า 750,000 บาท
1	น้อยที่สุด	ผลงานวิจัยเทคโนโลยีและนวัตกรรมภายใต้ความร่วมมือกับภาคอุตสาหกรรม น้อยกว่าหรือเท่ากับ 5 ผลงาน	1	น้อยที่สุด	มีรายได้จากผลงานทรัพย์สินทางปัญญา มากกว่า 1,000,000 บาท

ประเด็นความเสี่ยง : จำนวนนักศึกษาบางหลักสูตรรับเข้าต่ำกว่าแผนการรับนักศึกษา (S)

โอกาส			ผลกระทบ		
ระดับ	ความหมาย		ระดับ	ความหมาย	
5	สูงมาก	จำนวนแผนรับของหลักสูตรที่รับผู้เรียนสูงกว่าแผนรับ	5	สูงมาก	งบประมาณสำหรับการบริหารจัดการของคณะลดลง
4	สูง	จำนวนแผนรับของหลักสูตรที่รับผู้เรียนเป็นไปตามแผนรับร้อยละ 100	4	สูง	รายได้ค่าธรรมเนียมการศึกษาเป็นไปตามประมาณการรายรับ ต่ำกว่าร้อยละ 50
3	ปานกลาง	จำนวนแผนรับของหลักสูตรที่รับผู้เรียนได้ร้อยละ 50-80 ของแผนรับ	3	ปานกลาง	รายได้ค่าธรรมเนียมการศึกษาเป็นไปตามประมาณการรายรับ ร้อยละ 50-80
2	น้อย	จำนวนแผนรับของหลักสูตรที่รับผู้เรียนต่ำกว่าร้อยละ 50 ของแผนรับ	2	น้อย	รายได้ค่าธรรมเนียมการศึกษาเป็นไปตามประมาณการรายรับ
1	น้อยมาก	จำนวนแผนรับของหลักสูตรที่ไม่มีผู้เรียน	1	น้อยมาก	รายได้ค่าธรรมเนียมการศึกษาสูงกว่าประมาณการรายรับ

ประเด็นความเสี่ยง : การทำงานผิดพลาดและเกิดช่องโหว่ของโปรแกรมประยุกต์ ระบบจัดการเอกสารอิเล็กทรอนิกส์ (e-doc) และระบบลงลายมือชื่ออิเล็กทรอนิกส์ (e-Sig) (O)

โอกาส			ผลกระทบ		
ระดับ	ความหมาย		ระดับ	ความหมาย	
5	สูงมาก	โปรแกรมประยุกต์ไม่สามารถเชื่อมต่อฐานข้อมูลได้ และการถ่ายโอนข้อมูลระหว่างผู้ใช้เกิดข้อผิดพลาด จำนวน 16 ครั้งขึ้นไป/ปี	5	สูงมาก	เกิดความสูญเสียต่อโปรแกรมประยุกต์ ที่สำคัญทั้งหมดและเกิดความเสียหายอย่างมากต่อความปลอดภัยของข้อมูล
4	สูง	โปรแกรมประยุกต์ไม่สามารถเชื่อมต่อฐานข้อมูลได้ และการถ่ายโอนข้อมูลระหว่างผู้ใช้เกิดข้อผิดพลาด จำนวน 11-15 ครั้ง/ปี	4	สูง	เกิดปัญหาของโปรแกรมประยุกต์ ที่สำคัญและระบบความปลอดภัยซึ่งส่งผลต่อความถูกต้องของข้อมูลบางส่วน
3	ปานกลาง	โปรแกรมประยุกต์ไม่สามารถเชื่อมต่อฐานข้อมูลได้ และการถ่ายโอนข้อมูลระหว่างผู้ใช้เกิดข้อผิดพลาด จำนวน 6-10 ครั้ง/ปี	3	ปานกลาง	เกิดข้อผิดพลาดร้ายแรงหรือโปรแกรมประยุกต์มีปัญหา แต่มีความสูญเสียไม่มาก
2	น้อย	โปรแกรมประยุกต์ไม่สามารถเชื่อมต่อฐานข้อมูลได้ และการถ่ายโอนข้อมูลระหว่างผู้ใช้เกิดข้อผิดพลาด จำนวน 2-5 ครั้ง/ปี	2	น้อย	เกิดข้อผิดพลาดเล็กน้อยที่แก้ไขได้
1	น้อยที่สุด	โปรแกรมประยุกต์ไม่สามารถเชื่อมต่อฐานข้อมูลได้ และการถ่ายโอนข้อมูลระหว่างผู้ใช้เกิดข้อผิดพลาด จำนวน 1 ครั้ง/ปี	1	น้อยที่สุด	เกิดข้อผิดพลาดที่ไม่มีความสำคัญ

ประเด็นความเสี่ยง : การละเมิดจริยธรรมทางวิชาการ ( C )

โอกาส			ผลกระทบ		
ระดับ	ความหมาย		ระดับ	ความหมาย	
5	สูงมาก	จำนวนการถูกร้องเรียนด้านการละเมิดจริยธรรมทางวิชาการ 10 ครั้งขึ้นไป/ปี	5	สูงมาก	เสียชื่อเสียงในระดับนานาชาติ
4	สูง	จำนวนการถูกร้องเรียนด้านการละเมิดจริยธรรมทางวิชาการ 7-9 ครั้งขึ้นไป/ปี	4	สูง	เสียชื่อเสียงในระดับประเทศ
3	ปานกลาง	จำนวนการถูกร้องเรียนด้านการละเมิดจริยธรรมทางวิชาการ 4-6 ครั้งขึ้นไป/ปี	3	ปานกลาง	เสียชื่อเสียงในระดับสถาบัน
2	น้อย	จำนวนการถูกร้องเรียนด้านการละเมิดจริยธรรมทางวิชาการ 1-3 ครั้งขึ้นไป/ปี	2	น้อย	เสียชื่อเสียงในระดับบุคคล
1	น้อยมาก	ไม่มีการถูกร้องเรียนด้านการละเมิดจริยธรรมทางวิชาการ	1	น้อยมาก	ความเสียหายจำกัดอยู่ภายในหน่วยงาน/มหาวิทยาลัย

ประเด็นความเสี่ยง : สภาวะวิกฤตหรือเหตุการณ์ฉุกเฉิน ทำให้เกิดการหยุดชะงักในการปฏิบัติงานหรือให้บริการของมหาวิทยาลัย (BCM)

โอกาส			ผลกระทบ		
ระดับ	ความหมาย		ระดับ	ความหมาย	
5	สูงมาก	เกิดขึ้น 1 ครั้งต่อปี /(รวมทุกพื้นที่)	5	สูงมาก	<ul style="list-style-type: none"> <li>▪ เกิดความเสียหายต่อองค์กรเป็นจำนวนเงินมากกว่า 5 ล้านบาท</li> <li>▪ ส่งผลให้ขีดความสามารถในการดำเนินงานหรือให้บริการ ลดลงมากกว่า ร้อยละ 50</li> <li>▪ เกิดการสูญเสียชีวิตและ/หรือภัยคุกคามต่อสาธารณชน</li> </ul>
4	สูง	เกิดขึ้น 2 ครั้งต่อปี /(รวมทุกพื้นที่)	4	สูง	<ul style="list-style-type: none"> <li>▪ เกิดความเสียหายต่อองค์กรเป็นจำนวนเงินมากกว่า 2.5 ล้าน</li> <li>▪ ส่งผลให้ขีดความสามารถในการดำเนินงานหรือให้บริการลดลงร้อยละ 25-50</li> <li>▪ เกิดการบาดเจ็บต่อผู้รับบริการ/บุคคล/กลุ่มคน</li> </ul>
3	ปานกลาง	เกิดขึ้น 3 ครั้งต่อปี /(รวมทุกพื้นที่)	3	ปานกลาง	<ul style="list-style-type: none"> <li>▪ เกิดความเสียหายต่อองค์กรเป็นจำนวนเงินมากกว่า 1 ล้านบาท</li> <li>▪ ส่งผลให้ขีดความสามารถในการดำเนินงานหรือให้บริการ ลดลงร้อยละ 10-25</li> <li>▪ ต้องมีการรักษาพยาบาล</li> </ul>
2	น้อย	เกิดขึ้น 4 ครั้งต่อปี /(รวมทุกพื้นที่)	2	น้อย	<ul style="list-style-type: none"> <li>▪ เกิดความเสียหายต่อองค์กรเป็นจำนวนเงินมากกว่า 5 แสนบาท</li> <li>▪ ส่งผลให้ขีดความสามารถในการดำเนินงานหรือให้บริการ ลดลงร้อยละ 5-10</li> <li>▪ ต้องมีการปฐมพยาบาล</li> </ul>
1	น้อยที่สุด	เกิดขึ้น 5 ครั้งต่อปี /(รวมทุกพื้นที่)	1	น้อยมาก	<ul style="list-style-type: none"> <li>▪ ส่งผลให้ขีดความสามารถในการดำเนินงานหรือให้บริการ ลดลงน้อยกว่าร้อยละ 5</li> </ul>

ประเด็นความเสี่ยง : การใช้จ่ายงบประมาณไม่เป็นไปตามแผนและไม่ทันระยะเวลาที่กำหนด (F)

โอกาส			ผลกระทบ		
ระดับ	ความหมาย		ระดับ	ความหมาย	
5	สูงมาก	การเบิกจ่ายงบประมาณเป็นไปตามแผนการเบิกจ่าย งบประมาณรายจ่าย น้อยกว่าร้อยละ 60	5	สูงมาก	งบประมาณที่ได้รับจัดสรรลดลงมากกว่าร้อยละ 15
4	สูง	การเบิกจ่ายงบประมาณเป็นไปตามแผนการเบิกจ่าย งบประมาณรายจ่าย ร้อยละ 60-79	4	สูง	งบประมาณที่ได้รับจัดสรรลดลงมากกว่า ร้อยละ 6 - 15
3	ปานกลาง	การเบิกจ่ายงบประมาณเป็นไปตามแผนการเบิกจ่าย งบประมาณรายจ่าย ร้อยละ 80-89	3	ปานกลาง	งบประมาณที่ได้รับจัดสรรลดลงมากกว่าร้อยละ 1 - 5
2	น้อย	การเบิกจ่ายงบประมาณเป็นไปเป็นตามแผนการเบิกจ่าย งบประมาณรายจ่าย ร้อยละ 90-99	2	น้อย	งบประมาณที่ได้รับจัดสรรเท่าเดิม
1	น้อยมาก	การเบิกจ่ายงบประมาณเป็นไปตามแผนการเบิกจ่าย งบประมาณรายจ่าย หรือมากกว่าแผน	1	น้อยมาก	งบประมาณที่ได้รับจัดสรรเพิ่มขึ้น

ประเด็นความเสี่ยง : ภาพลักษณ์มหาวิทยาลัยเสียหายหรือถูกลดทอนความน่าเชื่อถือ (R)

โอกาส			ผลกระทบ		
ระดับ	ความหมาย		ระดับ	ความหมาย	
5	สูงมาก	มีการเผยแพร่ข่าวสารด้านลบในทุกช่องทาง Social Midia ติดต่อกันเป็นระยะเวลามากกว่า 72 ชั่วโมง	5	สูงมาก	มีผลกระทบในระดับนานาชาติ หรือมีการยกเลิกการดำเนินการใดๆกับมหาวิทยาลัยอันเกิดจากข่าวสารเชิงลบ
4	สูง	มีการเผยแพร่ข่าวสารด้านลบในทุกช่องทาง Social Midia ติดต่อกันเป็นระยะเวลาในช่วงน้อยกว่า 48 ชั่วโมง แต่มากกว่าหรือเท่ากับ 72 ชั่วโมง	4	สูง	มีผลกระทบในระดับประเทศหรือมีการชะลอการดำเนินการใดๆกับมหาวิทยาลัยอันเกิดจากข่าวสารเชิงลบ
3	ปานกลาง	มีการเผยแพร่ข่าวสารด้านลบในทุกช่อง Social Midia ติดต่อกันเป็นระยะเวลาในช่วงน้อยกว่า 24 ชั่วโมง แต่มากกว่าหรือเท่ากับ 48 ชั่วโมง	3	ปานกลาง	มีผลกระทบในระดับภูมิภาคหรือผลกระทบบางประการต่อการดำเนินการใดๆ กับมหาวิทยาลัยอันเกิดจากข่าวสารเชิงลบ
2	น้อย	มีการเผยแพร่ข่าวสารด้านลบในทุกช่อง Social Midia ติดต่อกันและลดลงในระยะเวลา 24 ชั่วโมง	2	น้อย	มีผลกระทบภายในมหาวิทยาลัยที่สามารถจัดการได้
1	น้อยมาก	มีการเผยแพร่ข่าวสารด้านลบในระยะเวลาอันสั้นแต่ไม่มีผลกระทบอย่างมีนัยสำคัญ	1	น้อยมาก	ไม่มีผลกระทบกับมหาวิทยาลัย

ประเด็นความเสี่ยง : การกระทำความผิดที่เป็นการทุจริตในหน้าที่ (F)\*

โอกาส			ผลกระทบ		
ระดับ	ความหมาย		ระดับ	ความหมาย	
5	สูงมาก	มากกว่า 15 เรื่อง	5	สูงมาก	เกิดความเสียหายด้านชื่อเสียงในระดับบุคคลและมหาวิทยาลัย หรือมูลค่าความเสียหายเกิน 1,000,000บาท
4	สูง	11 - 15 เรื่อง	4	สูง	เกิดความเสียหายด้านชื่อเสียงในระดับบุคคลและหน่วยงาน หรือมูลค่าความเสียหายตั้งแต่ 500,000 - 1,000,000 บาท
3	ปานกลาง	6-10 เรื่อง	3	ปานกลาง	เกิดความเสียหายด้านชื่อเสียงในระดับบุคคลและหน่วยงาน หรือมูลค่าความเสียหายตั้งแต่ 100,001 - 500,000 บาท
2	น้อย	1-5 เรื่อง	2	น้อย	เกิดความเสียหายด้านชื่อเสียงในระดับบุคคล หรือมูลค่าความเสียหายไม่เกิน 100,000 บาท
1	น้อยมาก	ไม่มี	1	น้อยมาก	ไม่มีการเสียชื่อเสียง หรือ ไม่มีมูลค่าความเสียหาย




## ส่วนที่ 4

# แผนการบริหารความเสี่ยงมหาวิทยาลัยเทคโนโลยีราชมงคลศรีวิชัย ประจำปีงบประมาณ พ.ศ.2568

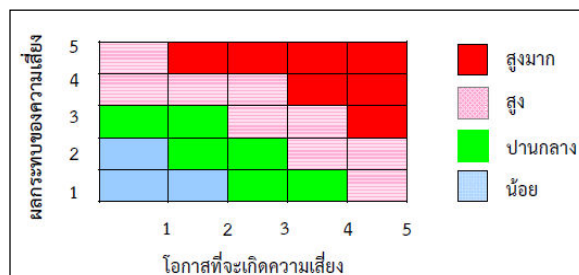
### บทสรุปแผนการบริหารความเสี่ยง ประจำปีงบประมาณ พ.ศ.2568

มหาวิทยาลัยเทคโนโลยีราชมงคลศรีวิชัย ได้ดำเนินการจัดทำแผนการบริหารความเสี่ยง ประจำปีงบประมาณ พ.ศ. 2568 โดยนำข้อมูลรายละเอียดที่ได้จากการวิเคราะห์ระบุความเสี่ยง และการประเมินความเสี่ยงวิเคราะห์โอกาสและผลกระทบ โดยมีรายละเอียดดังนี้


ความเสี่ยง	ประเมินความเสี่ยง			การจัดลำดับความเสี่ยง
	โอกาส	ผลกระทบ	ระดับความเสี่ยง	
1. อุบัติเหตุภายในมหาวิทยาลัย มีผลต่อชีวิตหรือสุขภาพของบุคลากรและนักศึกษา (O) <b>เป้าหมาย :</b> เกิดอุบัติเหตุขึ้น 1 ครั้งต่อปีหรือไม่เกิดเลยและสูญเสียทรัพย์สินเล็กน้อย ไม่มีการบาดเจ็บรุนแรง	5	5	25 สูงมาก 	1
2. รายได้จากการใช้ประโยชน์สิทธิบัตรเชิงพาณิชย์หรือสังคมไม่เป็นไปตามเป้าหมายที่กำหนด (S) <b>เป้าหมาย :</b> มีรายได้จากผลงานทรัพย์สินทางปัญญามากกว่า 500,000 บาท และมีผลงานวิจัยเทคโนโลยีและนวัตกรรมภายใต้ความร่วมมือกับภาคอุตสาหกรรมมากกว่า 5 ผลงาน	4	4	16 สูงมาก 	2
3. จำนวนนักศึกษาบางหลักสูตรรับเข้าต่ำกว่าแผนการรับนักศึกษา (S) <b>เป้าหมาย :</b> จำนวนแผนรับของหลักสูตร ที่รับผู้เรียนเป็นไปตามแผนรับและรายได้ค่าธรรมเนียมการศึกษาเป็นไปตามประมาณการรายรับ	3	5	15 สูงมาก 	3
4. การทำงานผิดพลาดและเกิดช่องโหว่ของโปรแกรมประยุกต์ ระบบจัดการเอกสารอิเล็กทรอนิกส์ (e-doc) และระบบลงลายมือชื่ออิเล็กทรอนิกส์ (e-Sig) (O) <b>เป้าหมาย :</b> โปรแกรมประยุกต์ไม่สามารถเชื่อมต่อกับฐานข้อมูลได้ และการถ่ายโอนข้อมูลระหว่างผู้ใช้เกิด	5	3	15 สูงมาก 	4


ความเสี่ยง	ประเมินความเสี่ยง			การจัดลำดับความเสี่ยง
	โอกาส	ผลกระทบ	ระดับความเสี่ยง	
ข้อผิดพลาดจำนวน 2-5 ครั้ง/ปี และเกิดข้อผิดพลาดเล็กน้อยที่แก้ไขได้				
5.การละเมิดจริยธรรมทางวิชาการ ( C ) <b>เป้าหมาย :</b> ไม่มีการถูกร้องเรียนด้านการละเมิดจริยธรรมทางวิชาการ	2	5	10 สูงมาก ■	5
6.สภาวะวิกฤตหรือเหตุการณ์ฉุกเฉิน ทำให้เกิดการหยุดชะงักในการปฏิบัติงานหรือให้บริการของมหาวิทยาลัย (BCM) <b>เป้าหมาย:</b> เกิดขึ้น 1 ครั้งต่อปี /(รวมทุกพื้นที่) และส่งผลให้ขีดความสามารถในการดำเนินงานหรือให้บริการลดลงน้อยกว่าร้อยละ 5	5	2	10 สูงมาก ■	6
7.การใช้จ่ายงบประมาณไม่เป็นไปตามแผนและไม่ทันระยะเวลาที่กำหนด (C) <b>เป้าหมาย:</b> การเบิกจ่ายงบประมาณเป็นไปเป็นตามแผนการเบิกจ่ายงบประมาณรายจ่าย ร้อยละ 90 - 99	4	2	8 สูง ■	7
8.ภาพลักษณ์มหาวิทยาลัยเสียหายหรือถูกลดทอนความน่าเชื่อถือ (R) <b>เป้าหมาย:</b> มีการเผยแพร่ข่าวสารด้านลบในระยะเวลาอันสั้นแต่ไม่มีผลกระทบอย่างมีนัยสำคัญและมีผลกระทบภายในมหาวิทยาลัยที่สามารถจัดการได้	2	4	8 สูง ■	8
9.การกระทำความผิดที่เป็นการทุจริตในหน้าที่ (F)* <b>เป้าหมาย:</b> ไม่มีการทุจริต ไม่มีการเสียชื่อเสียง และไม่มียุทธศาสตร์ความเสียหาย	2	2	4 ปานกลาง ■	9


เกณฑ์การประเมินระดับความเสี่ยง โอกาส x ผลกระทบ = ระดับความเสี่ยง





แผนบริหารความเสี่ยง มหาวิทยาลัยเทคโนโลยีราชมงคลศรีวิชัย  
ประจำปีงบประมาณ พ.ศ. 2568


ประเด็นความเสี่ยง	ประเภทความเสี่ยง	ปัจจัยเสี่ยง	แนวทาง/มาตรการควบคุมความเสี่ยง	เป้าหมายการบริหารความเสี่ยง	ประเมินความเสี่ยง			หน่วยงาน/ ผู้รับผิดชอบ/กำหนด แล้วเสร็จ
					โอกาส	ผลกระทบ	ระดับความเสี่ยง	
1.อุบัติเหตุภายในมหาวิทยาลัย มีผลต่อชีวิตหรือสุขภาพของบุคลากรและนักศึกษา	○	1.นักศึกษาและบุคลากรขับขี่รถความเร็วเกินกว่ามาตรการที่กำหนดภายในมหาวิทยาลัย 2. นักศึกษาและบุคลากรส่วนใหญ่ไม่สวมหมวกกันน็อคขณะขับขี่รถจักรยานยนต์ภายในมหาวิทยาลัย 3.บุคคลผู้มาติดต่อจากหน่วยงานภายนอกไม่ทราบเส้นทางภายในมหาวิทยาลัย	1. กำหนดมาตรการและบทลงโทษแก่นักศึกษาและบุคลากรที่ชัดเจนและประชาสัมพันธ์ให้นักศึกษาทราบและปฏิบัติตามมาตรการที่มหาวิทยาลัยกำหนดอย่างเคร่งครัด 2. จัดทำป้ายบอกตำแหน่งของอาคารและป้ายการจราจรต่างๆภายในมหาวิทยาลัยแต่ละพื้นที่ของมหาวิทยาลัยให้ชัดเจน 3. จัดกิจกรรม/โครงการรณรงค์ให้นักศึกษาและบุคลากรสวมหมวกกันน็อคขณะขับขี่รถจักรยานยนต์ภายในมหาวิทยาลัย	เกิดอุบัติเหตุขึ้น1ครั้งต่อปีหรือไม่เกิดเลย และสูญเสียทรัพย์สินเล็กน้อย ไม่มีการบาดเจ็บรุนแรง	5	5	25 สูงมาก 	<ul style="list-style-type: none"> <li>สำนักงานวิทยาเขต</li> <li>กองกลาง</li> </ul> <p>30 กันยายน 2568</p>

ประเด็นความเสี่ยง	ประเภทความเสี่ยง	ปัจจัยเสี่ยง	แนวทาง/มาตรการควบคุมความเสี่ยง	เป้าหมายการบริหารความเสี่ยง	ประเมินความเสี่ยง			หน่วยงาน/ ผู้รับผิดชอบ/กำหนด แล้วเสร็จ
					โอกาส	ผลกระทบ	ระดับความเสี่ยง	
2.รายได้จากการใช้ประโยชน์สิทธิบัตรเชิงพาณิชย์ หรือ สักคมไม่เป็นไปตามเป้าหมายที่กำหนด	S	1.จำนวนรายได้จากการใช้ประโยชน์จากสิทธิบัตรเชิงพาณิชย์ หรือ สักคม มีน้อย 2.ภาคธุรกิจส่วนใหญ่ยังไม่สนใจการนำสิทธิบัตรเชิงพาณิชย์ หรือ สักคม ของหน่วยงานราชการไปใช้ในเชิงธุรกิจเนื่องจากข้อจำกัดเรื่องกฎ ระเบียบ ต่างๆ ของทางราชการ	1.ประสานงานความร่วมมือระหว่างมหาวิทยาลัยกับองค์กรภายนอกที่มีศักยภาพ 2.พัฒนาสื่อประชาสัมพันธ์เชิงรุกแก่หน่วยงานภายนอก 3.สร้างต้นแบบนวัตกรรมพร้อมนำเสนอต่อหน่วยงานภายนอกและผลักดันเข้าสู่เชิงพาณิชย์ 4.สร้าง Library Innovation สำหรับการนำเสนอผลงานนวัตกรรมให้แก่หน่วยงานหรือผู้ที่สนใจภายนอก 5.เร่งรัดการเจรจาทรัพย์สินทางปัญญากับผู้ประกอบการกลุ่มเป้าหมาย	-มีรายได้จากผลงานทรัพย์สินทางปัญญามากกว่า 500,000 บาท  - มี ผลงาน วิ จัย เทคโนโลยี และ นวัตกรรมภายใต้ความร่วมมือกับภาคอุตสาหกรรมมากกว่า 5 ผลงาน	4	4	16 สูงมาก 	<ul style="list-style-type: none"> <li>สำนักงานจัดการนวัตกรรมและถ่ายทอดเทคโนโลยี/คณะ/วิทยาลัย</li> </ul> <p>30 กันยายน 2568</p> <p><b>ผู้กำกับติดตาม</b> รองอธิการบดี (ผศ.อภิรักษ์ สงรักษ์)</p>


ประเด็นความเสี่ยง	ประเภทความเสี่ยง	ปัจจัยเสี่ยง	แนวทาง/มาตรการควบคุมความเสี่ยง	เป้าหมายการบริหารความเสี่ยง	ประเมินความเสี่ยง			หน่วยงาน/ผู้รับผิดชอบ/ กำหนดแล้วเสร็จ
					โอกาส	ผลกระทบ	ระดับความเสี่ยง	
3.จำนวนนักศึกษาบางหลักสูตรรับเข้าต่ำกว่าแผนการรับนักศึกษา	S	1. การประชาสัมพันธ์ในเชิงรุกยังไม่ครอบคลุมกลุ่มเป้าหมาย	1.1 ปรับปรุงเนื้อหาการประชาสัมพันธ์โดยใช้ Social Media มากขึ้น และจัดกิจกรรมเสริมการประชาสัมพันธ์ เช่น <ul style="list-style-type: none"> <li>- ผลงานนักศึกษา</li> <li>- ทุนการศึกษา</li> <li>- จุดเด่นของหลักสูตร</li> <li>- ค่ายวิชาการภาคฤดูร้อน</li> </ul> 1.2 ให้แต่ละคณะ/วิทยาลัย มีระบบการประชาสัมพันธ์เชิงรุกสร้างความร่วมมือไปยังโรงเรียนกลุ่มเป้าหมายเพิ่มขึ้น                     1.3 สร้างความร่วมมือกับสถานศึกษาและสถานประกอบการ                     1.4 จัดทำระบบรับนักศึกษาใหม่โควตาพิเศษ	<ul style="list-style-type: none"> <li>■ จำนวนแผนรับของหลักสูตร ที่รับผู้เรียนเป็นไปตามแผนรับร้อยละ100</li> <li>■ รายได้ค่าธรรมเนียมการศึกษาเป็นไปตามประมาณการรายรับ</li> </ul>	3	5	15 สูงมาก 	สำนักส่งเสริมวิชาการ และงานทะเบียน คณะ/วิทยาลัย  30 กันยายน 2568  ผู้กำกับติดตาม รองอธิการบดี (นายภาณุมาศ สุขบางด้า)
		2. หลักสูตรไม่ตอบสนองความต้องการของผู้เรียน	2.1 พัฒนาและปรับปรุงหลักสูตรให้สอดคล้องกับการเปลี่ยนแปลงทางสังคม เศรษฐกิจ ตลาดแรงงาน เทคโนโลยี และ ผู้ใช้บัณฑิต เช่น <ul style="list-style-type: none"> <li>- ปรับปรุงหลักสูตรเป็นหลักสูตรสร้างความร่วมมือกับสถานประกอบการ</li> <li>- ปรับปรุงหลักสูตร ให้มีการเรียนการสอนที่ทันสมัยต่อการพัฒนาประเทศในอนาคต</li> </ul> 2.2 ปิดหรือยุบรวมหลักสูตร ที่ไม่ตอบโจทย์กับยุคปัจจุบัน					

ประเด็นความเสี่ยง	ประเภทความเสี่ยง	ปัจจัยเสี่ยง	แนวทาง/มาตรการควบคุมความเสี่ยง	เป้าหมายการบริหารความเสี่ยง	ประเมินความเสี่ยง			หน่วยงาน/ผู้รับผิดชอบ/ กำหนดแล้วเสร็จ
					โอกาส	ผลกระทบ	ระดับความเสี่ยง	
4.การทำงานผิดพลาดและเกิดช่องโหว่ของโปรแกรมประยุกต์ ระบบจัดการเอกสารอิเล็กทรอนิกส์ (e-doc) และระบบลงลายมือชื่ออิเล็กทรอนิกส์ (e-Sig)	○	1. เกิดการทำงานผิดพลาดของโปรแกรม 2. เกิดช่องโหว่ของโปรแกรมเนื่องจากไม่มีการอัปเดต 3. โปรแกรมประยุกต์ไม่สามารถติดต่อฐานข้อมูลได้	1. มีการทดสอบและแก้ไขช่องโหว่ของโปรแกรมประยุกต์ก่อนใช้งาน 2. สำรองระบบ 3. อบรม/แนะนำผู้ใช้งานโปรแกรมประยุกต์	โปรแกรมประยุกต์ไม่สามารถเชื่อมต่องานข้อมูลได้ และการถ่ายโอนข้อมูลระหว่างผู้ใช้เกิดข้อผิดพลาดจำนวน 2-5 ครั้ง/ปี และเกิดข้อผิดพลาดเล็กน้อยที่แก้ไขได้	5	3	15 สูงมาก 	สำนักวิทยบริการและเทคโนโลยีสารสนเทศ  30 กันยายน 2568  ผู้กำกับติดตาม รองอธิการบดี (ผศ.ปิยะ ประสงค์จันทร์)


ประเด็นความเสี่ยง	ประเภทความเสี่ยง	ปัจจัยเสี่ยง	แนวทาง/มาตรการควบคุมความเสี่ยง	เป้าหมายการบริหารความเสี่ยง	ประเมินความเสี่ยง			หน่วยงาน/ผู้รับผิดชอบ/ กำหนดแล้วเสร็จ
					โอกาส	ผลกระทบ	ระดับความเสี่ยง	
5.การละเมิดจริยธรรมทางวิชาการ	C	<p>1.การคัดลอกผลงานวิชาการของผู้อื่นโดยไม่มีการอ้างอิงที่ถูกต้องหรือนำผลงานของผู้อื่นมาเป็นของตน โดยเจตนาหรือรู้เท่าไม่ถึงการณ์</p> <p>2.การใช้เอกสารและ/หรือหลักฐานข้อมูลอันเป็นเท็จเพื่อประโยชน์ส่วนบุคคลโดยเจตนาหรือโดยรู้เท่าไม่ถึงการณ์</p> <p>3.ผลประโยชน์ด้านการเงินและชื่อเสียงจากการมีจำนวนผลงานวิจัย/ผลงานวิชาการมากขึ้น</p>	<p>1.กำหนดมาตรการป้องกันการละเมิดจริยธรรมทางวิชาการ</p> <p>2.สร้างความเข้าใจแก่บุคลากรเรื่องการละเมิดจริยธรรมทางวิชาการ และแจ้งแนวปฏิบัติที่ต้องแก่บุคลากร</p> <p>3.คัดกรองบุคลากรสายวิชาการที่อาจมีความผิดปกติในการนำผลงานของนักศึกษาหรือบุคคลอื่น เช่น เอกสารประกอบการสอน เอกสารคำสอน หนังสือ ตำรา ฯลฯ ไปตีพิมพ์เผยแพร่ภายใต้เงื่อนไข ดังนี้</p> <p>3.1 การคัดลอกผลงานทางวิชาการของผู้อื่นโดยไม่มีการอ้างอิงที่ถูกต้องหรือนำผลงานของผู้อื่นมาเป็นของตนเองหรือใช้ซ้ำอีกครั้ง</p> <p>3.2 การจัดสร้างข้อมูล (Fabrication) หรือดัดแปลงข้อมูล (Falsification) ในรายงานวิจัยหรือบทความวิจัย</p> <p>3.3 การใช้เอกสารและหรือหลักฐานข้อมูลอันเป็นเท็จ เพื่อประโยชน์ส่วนบุคคล</p> <p>4.การสุ่มตรวจสอบแบบเชิงรุก เพื่อกำกับและติดตามอย่างใกล้ชิด</p>	<p>ไม่มีการถูกร้องเรียนด้านการละเมิดจริยธรรมทางวิชาการหรือหากเกิดขึ้นมีความเสียหายระดับบุคคล</p>	2	5	<p>10</p> <p>สูงมาก</p> 	<p>สถาบันวิจัยและพัฒนา</p> <p>30 กันยายน 2568</p> <p>ผู้กำกับติดตามรองอธิการบดี (ผศ.อภิรักษ์ สงรักษ์)</p>

ประเด็นความเสี่ยง	ประเภทความเสี่ยง	ปัจจัยเสี่ยง	แนวทาง/มาตรการควบคุมความเสี่ยง	เป้าหมายการบริหารความเสี่ยง	ประเมินความเสี่ยง			หน่วยงาน/ผู้รับผิดชอบ/ กำหนดแล้วเสร็จ
					โอกาส	ผลกระทบ	ระดับความเสี่ยง	
6.สภาวะวิกฤตหรือเหตุการณ์ฉุกเฉิน ทำให้เกิดการหยุดชะงักในการปฏิบัติงานหรือให้บริการของมหาวิทยาลัย	BCM	สภาวะวิกฤตหรือเหตุการณ์ฉุกเฉินจากภัยธรรมชาติ (อุทกภัย / วาตะภัย/อัคคีภัย/เหตุการณ์ก่อการร้าย)	1.แต่งตั้งคณะบริหารความต่อเนื่องในสภาวะวิกฤตของมหาวิทยาลัยเทคโนโลยีราชมงคลศรีวิชัย 2.ดำเนินการวิเคราะห์ การบริหารความพร้อมต่อสภาวะวิกฤตและประเมินโอกาสและผลกระทบของการบริหารความพร้อมต่อสภาวะวิกฤตและจัดทำแผนและดำเนินการตามแผนการบริหารความพร้อมต่อสภาวะวิกฤตโดยการมีส่วนร่วมของทุกหน่วยงาน 3.ติดตามผลการดำเนินงานการบริหารความพร้อมต่อสภาวะวิกฤต รายงานต่อผู้บริหารพิจารณาปีละ 2 ครั้ง	เกิดขึ้น 1 ครั้งต่อปี / (รวมทุกพื้นที่) และส่งผลให้ขีดความสามารถในการดำเนินงานหรือให้บริการลดลง	5	2	10 สูงมาก 	สำนักงานอธิการบดี/ สำนักงานวิทยาเขต  30 กันยายน 2568  ผู้กำกับติดตาม รองอธิการบดี (นายภาณุมาศ สุขบางดำ)



ประเด็นความเสี่ยง	ประเภทความเสี่ยง	ปัจจัยเสี่ยง	แนวทาง/มาตรการควบคุมความเสี่ยง	เป้าหมายการบริหารความเสี่ยง	ประเมินความเสี่ยง			หน่วยงาน/ผู้รับผิดชอบ/ กำหนดแล้วเสร็จ
					โอกาส	ผลกระทบ	ระดับความเสี่ยง	
7.การใช้จ่ายงบประมาณไม่เป็นไปตามแผนและไม่ทันระยะเวลาที่กำหนด	C	1. มีการเปลี่ยนแปลงแผนการดำเนินงาน 2. มีการโอนเปลี่ยนแปลงงบประมาณรายจ่าย	1. กำหนดมาตรการเร่งรัดการเบิกจ่ายงบประมาณ 2. ติดตามผลการเบิกจ่ายแต่ละไตรมาส	การเบิกจ่ายงบประมาณเป็นไปเป็นตามแผนการเบิกจ่ายงบประมาณรายจ่าย ร้อยละ 90 - 99	4	2	8 สูง 	กองคลัง/สำนักงานวิทยาเขต  30 กันยายน 2568  ผู้กำกับติดตาม รองอธิการบดี (นายสถาพร ชุนเพชร)

ประเด็นความเสี่ยง	ประเภทความเสี่ยง	ปัจจัยเสี่ยง	แนวทาง/มาตรการควบคุมความเสี่ยง	เป้าหมายการบริหารความเสี่ยง	ประเมินความเสี่ยง			หน่วยงาน/ผู้รับผิดชอบ/ กำหนดแล้วเสร็จ
					โอกาส	ผลกระทบ	ระดับความเสี่ยง	
8. ภาพลักษณ์มหาวิทยาลัยเสียหายหรือถูกลดทอนความน่าเชื่อถือ (R)	R	<p>1. เกิดจากการกระทำความผิดภายในมหาวิทยาลัยหรือการกระทำสิ่งใดที่นำไปสู่ความเข้าใจที่ผิดในเรื่องที่ส่งผลกระทบต่อชื่อเสียงและการดำเนินงานของมหาวิทยาลัย</p> <p>2. การสื่อสารและการตอบสนองต่อสถานการณ์ที่จะส่งผลกระทบต่อชื่อเสียงไม่เหมาะสมทั้งด้านช่องทางและความไม่ทันการณ์</p> <p>3. มหาวิทยาลัยมีบุคลากรและนักศึกษาหลากหลายประเภท อาจมีความคิดหรือมุมมองที่แตกต่างและขัดแย้งกัน</p> <p>4. มีการใช้สื่อหรือ social media ในการแพร่กระจายข้อมูล ข่าวสาร หรือข่าวปลอม (Fake News) ที่ส่งในแง่ลบต่อภาพลักษณ์ของมหาวิทยาลัย และถึงแม้จะได้รับทราบข้อเท็จจริงแล้วก็อาจจะไม่ได้แก้ไขในสิ่งที่สื่อสารออกไปแล้ว</p>	<p>1. กำหนดแผนและถ่ายทอดการตอบสนอง/ การรับมือการแพร่กระจายข้อมูลข่าวสารหรือข่าวปลอมที่ส่งผลแง่ลบต่อภาพลักษณ์ของมหาวิทยาลัย กลยุทธ์การตอบสนอง และการจัดการสื่อสารในสภาวะวิกฤติ ที่เหมาะสมครอบคลุมทุกสายการบังคับบัญชา</p> <p>2. จัดตั้งทีมปฏิบัติการเพื่อตอบสนองต่อข่าวด้านลบทาง social media ที่มีต่อมหาวิทยาลัย</p> <p>3. ประชาสัมพันธ์เชิงรุก สำหรับการประชาสัมพันธ์เชิงบวก เพื่อสร้างความเข้มแข็งของภาพลักษณ์ที่ดีของมหาวิทยาลัย</p> <p>4. กำกับติดตามการดำเนินงานเพื่อก่อให้เกิดความร่วมมือดำเนินงานร่วมกันในกลุ่มผู้ปฏิบัติงานด้านการสื่อสารของมหาวิทยาลัย</p>	-มีการเผยแพร่ข่าวสารด้านลบในระยะเวลาอันสั้นแต่ไม่มีผลกระทบอย่างมีนัยสำคัญและมีผลกระทบภายในมหาวิทยาลัยที่สามารถจัดการได้	2	4	8 สูง	<p>สำนักงานอธิการบดี/ สำนักงานวิทยาเขต</p> <p>30 กันยายน 2568</p> <p>ผู้กำกับติดตาม รองอธิการบดี (ผศ.ปิยะ ประสงค์จันทร์)</p>

ประเด็นความเสี่ยง	ประเภทความเสี่ยง	ปัจจัยเสี่ยง	แนวทาง/มาตรการควบคุมความเสี่ยง	เป้าหมายการบริหารความเสี่ยง	ประเมินความเสี่ยง			หน่วยงาน/ผู้รับผิดชอบ/ กำหนดแล้วเสร็จ
					โอกาส	ผลกระทบ	ระดับความเสี่ยง	
9. การกระทำ ความผิดที่เป็น การทุจริตในหน้าที่	F *	1.บุคลากรขาดความตระหนักต่อบทบาท ความรับผิดชอบของ ตนเองต่อสังคม หรือ ขาดจริยธรรมในการ ทำงาน 2.บุคลากรมีพฤติกรรม ที่ไม่พึงประสงค์ (ติด การพนัน/ติดหมิ่นนอก ระบบ) 3.ระบบการปฏิบัติงาน เอื้อต่อการทุจริต (การ รับเงินสด การตรวจ วัสดุคงคลัง) 4.สถานะเศรษฐกิจ ตกต่ำที่กระทบต่อการ ดำเนินชีวิต	1.พัฒนาระบบการรับซื้อร้องเรียนและการจัดการข้อร้องเรียน 2.มีระบบการตักเตือนและการลงโทษที่เหมาะสม 3.ส่งเสริมการสร้างจิตสำนึกด้านจริยธรรมและความโปร่งใส	ไม่มีการทุจริต ไม่มี การเสียชื่อเสียง และไม่มีมูลค่าความเสียหาย	2	2	4 ปาน กลาง 	กองบริหารงานบุคคล 30 กันยายน 2568 ผู้กำกับติดตาม รองอธิการบดี (นายสถาพร ชุนเพชร)

ส่วนที่ 5  
ภาคผนวก



คำสั่งมหาวิทยาลัยเทคโนโลยีราชมงคลศรีวิชัย

ที่ ๑๓๐๕ / ๒๕๖๗

เรื่อง แต่งตั้งคณะกรรมการดำเนินการบริหารความเสี่ยง มหาวิทยาลัยเทคโนโลยีราชมงคลศรีวิชัย

.....

ตามที่มหาวิทยาลัยเทคโนโลยีราชมงคลศรีวิชัย แต่งตั้งคณะกรรมการดำเนินการบริหารความเสี่ยง ตามคำสั่งที่ ๑๐๑๖/๒๕๖๗ ลงวันที่ ๒๓ พฤษภาคม ๒๕๖๗ เพื่อขับเคลื่อนการบริหารความเสี่ยง ของมหาวิทยาลัย และสร้างความมั่นใจในระบบการบริหารความเสี่ยงว่ามีความเหมาะสม สอดคล้องกับหลักการ กำกับดูแลกิจการที่ดี ตามพระราชบัญญัติวินัยการเงินการคลังของรัฐ พ.ศ. ๒๕๖๑ มาตรา ๗๙ บัญญัติให้ หน่วยงานของรัฐจัดให้มีการตรวจสอบภายใน การควบคุมภายใน และการบริหารจัดการความเสี่ยง โดยให้ถือ ปฏิบัติตามมาตรฐานและหลักเกณฑ์ที่กระทรวงการคลังกำหนด และมหาวิทยาลัยได้ดำเนินการโดยมีนโยบาย ด้านการบริหารความเสี่ยงขององค์กร ตามหลักเกณฑ์กระทรวงการคลัง ว่าด้วยมาตรฐานและหลักเกณฑ์ ปฏิบัติการบริหารจัดการความเสี่ยงสำหรับหน่วยงานของรัฐ พ.ศ. ๒๕๖๒ นั้น

ในการนี้ เพื่อให้การดำเนินงานบริหารความเสี่ยงของมหาวิทยาลัย เป็นไปด้วยความเรียบร้อย ต่อเนื่อง และเป็นไปตามวัตถุประสงค์ เป้าหมายของมหาวิทยาลัย คณะกรรมการดำเนินงานจึงเห็นควรให้ มีการปรับปรุงคณะทำงานให้เป็นปัจจุบัน ดังนั้น จึงยกเลิกคำสั่งมหาวิทยาลัยเทคโนโลยีราชมงคลศรีวิชัย ที่ ๑๐๑๖ / ๒๕๖๗ ลงวันที่ ๒๓ พฤษภาคม ๒๕๖๗ และแต่งตั้งคณะกรรมการดำเนินการบริหารความเสี่ยง มหาวิทยาลัยเทคโนโลยีราชมงคลศรีวิชัย ดังต่อไปนี้

**๑. คณะกรรมการดำเนินการบริหารความเสี่ยง มหาวิทยาลัยเทคโนโลยีราชมงคลศรีวิชัย**

- |  |                  |
|--|------------------|
| ๑. อธิการบดีมหาวิทยาลัยเทคโนโลยีราชมงคลศรีวิชัย                  | ประธานกรรมการ    |
| ๒. รองอธิการบดี (นายภาณุมาศ สุขบางดำ)                            | รองประธานกรรมการ |
| ๓. รองอธิการบดี (ผศ.ปิยะ ประสงค์จันทร์)                          | กรรมการ          |
| ๔. รองอธิการบดี (ผศ.อภิรักษ์ สงรักษ์)                            | กรรมการ          |
| ๕. รองอธิการบดี (ผศ.อุตร นามเสน)                                 | กรรมการ          |
| ๖. รองอธิการบดี (นายสถาพร ขุนเพชร)                               | กรรมการ          |
| ๗. รองอธิการบดีประจำวิทยาเขตนครศรีธรรมราช (ผศ.ขวัญหทัย ใจเปี่ยม) | กรรมการ          |
| ๘. รองอธิการบดีประจำวิทยาเขตตรัง (ผศ.สิทธิโชค จันทร์ย่อง)        | กรรมการ          |
| ๙. ผู้อำนวยการสำนักส่งเสริมวิชาการและงานทะเบียน                  | กรรมการ          |
| ๑๐. ผู้อำนวยการสำนักวิทยบริการและเทคโนโลยีสารสนเทศ               | กรรมการ          |
| ๑๑. ผู้อำนวยการสำนักการจัดการนวัตกรรมและถ่ายทอดเทคโนโลยี         | กรรมการ          |
| ๑๒. ผู้อำนวยการสถาบันวิจัยและพัฒนา                               | กรรมการ          |
| ๑๓. ผู้อำนวยการสถาบันทรัพยากรธรรมชาติและสิ่งแวดล้อม              | กรรมการ          |
| ๑๔. ผู้อำนวยการสำนักงานอธิการบดี                                 | กรรมการ          |
| ๑๕. ผู้อำนวยการสำนักงานสภามหาวิทยาลัย                            | กรรมการ          |

๑๖. ผู้อำนวยการกองนโยบายและแผน	กรรมการ
๑๗. ผู้อำนวยการกองคลัง	กรรมการ
๑๘. ผู้อำนวยการกองบริหารงานบุคคล	กรรมการ
๑๙. ผู้อำนวยการกองพัฒนานักศึกษา	กรรมการ
๒๐. ผู้อำนวยการกองกลาง	กรรมการ
๒๑. ผู้ช่วยอธิการบดี (รศ.ววรรณพร ชีววุฒิมิพงศ์)	กรรมการและเลขานุการ
๒๒. นางณัฐสุดา นิลโกสีย์	ผู้ช่วยเลขานุการ

### มีหน้าที่ ดังต่อไปนี้

๑. ดำเนินการวิเคราะห์ ระบุความเสี่ยง และปัจจัยเสี่ยงที่มีผลต่อการบรรลุเป้าหมายของมหาวิทยาลัย และส่งผลการดำเนินงานตามพันธกิจของมหาวิทยาลัย
๒. ประเมินโอกาสและผลกระทบของความเสี่ยง และจัดอันดับความเสี่ยงที่เกิดจากการวิเคราะห์ และระบุความเสี่ยง
๓. จัดทำแผนบริหารความเสี่ยง และดำเนินการตามแผนบริหารความเสี่ยงของมหาวิทยาลัย
๔. ติดตามผลการดำเนินงานการบริหารความเสี่ยงของมหาวิทยาลัยและเสนอต่อมหาวิทยาลัย
๕. นำผลการประเมินการบริหารความเสี่ยงและข้อเสนอแนะไปปรับปรุงแผนบริหารความเสี่ยงหรือวิเคราะห์ความเสี่ยงในปีต่อไป
๖. อื่น ๆ ที่เกี่ยวข้อง

### ๒. คณะกรรมการฝ่ายเลขานุการ

๑. ผู้ช่วยอธิการบดี (รศ.ววรรณพร ชีววุฒิมิพงศ์)	ประธานกรรมการ
๒. นางสาวชญญาพัชร อัมภา	กรรมการ
๓. นางสาวมัชชรินทร์ สังข์ไพฑูรย์	กรรมการ
๔. นางสาวสุนทรี จงจิตต์	กรรมการ
๕. นางณัฐสุดา นิลโกสีย์	กรรมการและเลขานุการ

### มีหน้าที่ ดังต่อไปนี้

๑. จัดประชุมและประสานงานกับคณะกรรมการดำเนินการบริหารความเสี่ยงฯ
๒. รวบรวมข้อมูลการดำเนินการ วิเคราะห์ ระบุการประเมินโอกาส ผลกระทบ และการจัดลำดับความเสี่ยงที่เกิดจากการวิเคราะห์และระบุความเสี่ยงของคณะกรรมการดำเนินการบริหารความเสี่ยงฯ
๓. เสนอแผนบริหารความเสี่ยงและเสนอรายงานผลการดำเนินการบริหารความเสี่ยงต่อผู้บริหารมหาวิทยาลัยและสภามหาวิทยาลัย
๔. อื่น ๆ ที่เกี่ยวข้อง

ทั้งนี้ ตั้งแต่บัดนี้เป็นต้นไป

สั่ง ณ วันที่ ๒๕ เดือนกรกฎาคม พ.ศ. ๒๕๖๗



( ศาสตราจารย์สุวัจน์ ธีณรส )

อธิการบดีมหาวิทยาลัยเทคโนโลยีราชมงคลศรีวิชัย

